

# Venlo, Kazerneterrein/MFC

## *Een Spaans fort met een Frans jasje*

J.F. van der Weerden

met bijdragen van:  
I.C. Cleijne, D. Goossens, M.A. Tolboom  
A.C. van de Venne, P. Weterings



BAAC rapport A-12.0262

januari 2015



# Bijlage 3 Uitwerking glas

(M.A. Tolboom)

## Inleiding

Tijdens het archeologisch onderzoek en het begeleiden van het explosievenonderzoek in Venlo zijn binnen het plangebied Kazerneterrein in totaal 2796 stuks glas aangetroffen verdeeld over 72 vondstnummers. Het glas is verzameld tijdens de aanleg van de vlakken, het couperen en afwerken van sporen en zeven van grote hoeveelheden grond. Het gaat om enkele vondsten uit de Romeinse tijd en de 18<sup>e</sup> eeuw, maar het grootste deel stamt uit het begin van de 20<sup>e</sup> eeuw tot en met de Tweede Wereldoorlog. Een deel van het vondstmateriaal is te relateren aan het Molukkenkamp uit de jaren 50/60 van de 20<sup>e</sup> eeuw.

Al het glas is door middel van een quick-scan bekeken en beschreven, waarna grofweg een derde van alle glasvondsten is geselecteerd voor uitwerking. Het glas uit de Romeinse tijd (vindplaats 3) en het glas uit de 18<sup>e</sup> eeuw (fort Sint-Michiel, vindplaats 7) zijn in zijn geheel uitgewerkt. Het gaat hierbij om in totaal drie vondsten. De overige vondsten dateren voornamelijk uit de eerste helft van de 20<sup>e</sup> eeuw. Het doel van de uitwerking van het glas is niet het beschrijven van elk individueel voorwerp, maar het schetsen van een algemeen beeld van het voorkomen van glasvormen in de vondstcomplexen.

Van vindplaats 9 (Tweede Wereldoorlog) is de vulling van vier bomkraters bekeken. De bomkraters zijn ontstaan door bombardementen die in oktober-november 1944 hebben plaatsgevonden. Het afval dat in de bomkraters is gedumpt, dateert uit de periode net ervoor of erna. Van vindplaats 10 (Frederik Hendrikkazerne) is het vondstmateriaal uit een afvalkuil uit de periode van de bouw van de kazerne en uit een afvalkuil van Villa Zegers bekeken. De villa raakt met bovengenoemde bombardementen flink beschadigd.

Vindplaats 12 (Brugstraat) is onder te verdelen in verschillende gebouwen langs de Brugstraat (de drie afzonderlijke cafés, een zaal, een garage, een kapper en een militair tehuis). De vondstcomplexen die met zekerheid aan één van deze afzonderlijke gebouwen toegeschreven kunnen worden, zijn uitgewerkt. Vondsten die toe te schrijven zijn aan vindplaats 12, maar niet een duidelijke context hebben, omdat ze tijdens het zeven zijn verzameld of omdat het algemene aanlegvondsten zijn, worden alleen uitgewerkt als ze aan een specifiek huis te relateren blijken zijn (qua type vondst) of als het om een opmerkelijke vondst gaat.

Van vindplaats 13 (Molukkenkamp) zijn alle (bijna) complete voorwerpen uitgewerkt.

Overige vondsten die tijdens de aanleg van vlakken en uit de zeef zijn verzameld, worden in principe niet uitgewerkt, omdat de context onduidelijk is. Wel wordt er een globaal beeld gegeven van wat er aan vondsten uit de zeef afkomstig is. Van de flessen en potten waarvan het bekend is wat erin heeft gezeten, wordt het merk genoemd.

In deze rapportage worden allereerst enkele uitgangspunten voor het dateren van glas uit het eind van de 19<sup>e</sup> en de eerste helft van de 20<sup>e</sup> eeuw omschreven. Deze uitgangspunten zijn gebruikt tijdens het dateren van de vondsten in de quick-scan. Vervolgens wordt het glas per vindplaats en per vondstcomplex binnen de vindplaats beschreven. De beschrijvende tekst wordt geïllustreerd met ensemblefoto's en soms met detailfoto's<sup>1</sup>, met afbeeldingen van internet en met uitsneden uit glascatalogi van Glasfabriek Leerdam en Kristalunie Maastricht.<sup>2</sup> De foto's en afbeeldingen zijn niet op schaal afgebeeld.

Diverse uitsneden van bekers en kelkglazen uit de glascatalogi van Glasfabriek Leerdam en Kristalunie Maastricht zijn ook in een bijlage opgenomen. Ook deze uitsneden staan niet op schaal afgebeeld en dienen vooral ter illustratie van wat er aan glasvormen en serviezen beschikbaar is in de eerste helft van de 20<sup>e</sup> eeuw, voor zover dat relevant is voor de vondsten van Venlo.

## Datering

Het Internet is een belangrijke bron voor uitgangspunten voor het dateren van glas. Zo is er de website voor 'Historic Glass Bottle Identification & Information'<sup>3</sup>, waar op detailniveau diverse aspecten van flessen, waardoor datering mogelijk is, worden beschreven. Bovendien is vaak op Internet informatie terug te vinden over (niet meer bestaande) bedrijven die met glasproductie en met het produceren van middelen, die in glas verpakt worden, te maken hebben. Wikipedia is hiervoor een goede bron, maar ook advertenties voor producten in oude kranten.<sup>4</sup>

Belangrijk voor het dateren van glas uit de late 19<sup>e</sup> en de eerste helft van de 20<sup>e</sup> eeuw is de ontwikkeling (en verschuiving) van het handmatig vervaardigen van glazen voorwerpen (vorm- en mondgeblazen) naar het machinaal vervaardigen van glas. Halverwege de 19<sup>e</sup> eeuw werd onder invloed van de industriële revolutie de productie van glazen voorwerpen gemechaniseerd; het glas werd geperst in gietijzeren vormen. De persnaden die hierbij ontstaan, zijn nog zichtbaar in het glas. De aan- of afwezigheid van persnaden op de wand van een glazen voorwerp is daarom een belangrijke indicatie voor de datering. Nederland liep wat achter op deze nieuwe ontwikkeling; hier 'begon' de mechanisatie rond 1870.<sup>5</sup> Overigens bleef het handmatig vervaardigen van glazen voorwerpen tot in de jaren 20 van 20<sup>e</sup> eeuw bestaan.

Een ander daterend kenmerk is de nabewerking van de rand/mond van flessen. Tot circa 1890 kan de mond van een fles los van het voorwerp zelf worden gemaakt en wordt er op geplaatst als de fles uit de mal komt (dit wordt een *applied finish* genoemd). Kenmerken hiervan zijn het abrupt stoppen van de

- 1 De foto's zijn gemaakt door L. Mulken, ArcheoFotografie.
- 2 <http://www.nationaalglasmuseum.nl> (Leerdam), <http://www.kristalunie.nl> (Maastricht).
- 3 <http://www.sha.org/bottle/index.htm>
- 4 <http://nl.wikipedia.org>; <http://www.delpher.nl>
- 5 <http://www.encyclo.nl>

persnaad onder de mond, een horizontale naad aan de binnenzijde van het voorwerp op de plek waar de (losse) mond op het voorwerp is geplaatst en sporen van bewerking enkel bij de mond en niet op over groter oppervlak van de flessenhals zelf. Vanaf circa 1890 is het gebruikelijk de mond van een machinaal vervaardigde fles handmatig te vormen als de fles uit de machine wordt genomen (dit wordt een *tooled finish* genoemd) in plaats van een losse mond er op te plaatsen. Kenmerken hiervan zijn het geleidelijk vervagen en verdwijnen van de persnaad in de richting van de rand, concentrische bewerkingsporen over een groter deel van de hals en het dunner worden van het glas in de richting van de mond. Vanaf circa 1910 is het mogelijk om flessen (en ook potten) volledig machinaal te vervaardigen, zodat er een persnaad zichtbaar is die doorloopt tot over de rand. Het gebruik van een *tooled finish* verdwijnt in de loop van de jaren 20 ten gunste van de machinale productie. Ook het handmatig vervaardigen (vorm- en mondblazen) van glas verdwijnt tegelijkertijd. In 1927 ging bijvoorbeeld de Vereenigde Glasfabrieken, één van de grootste glasfabrieken van Nederland in de vroege 20<sup>e</sup> eeuw, volledig over op geautomatiseerde flessenproductie.<sup>6</sup>

## De vondstcomplexen

### *Romeinse tijd (vindplaats 3)*

Slechts één fragment glas kon met zekerheid aan de Romeinse tijd worden toegeschreven. Het betreft een randfragment van een ribkom (type Isings 3) van lichtgroenblauw glas (vnr. 204). De ribkom dateert in de 1<sup>e</sup> eeuw.<sup>7</sup> In de 2<sup>e</sup>-eeuwse contexten worden zij nauwelijks meer aangetroffen. Het fragment is afkomstig uit een (sub)recent spoor en valt hiermee onder opspit.

### *Fort St. Michiel (vindplaats 7)*

Uit de gracht van het fort zijn twee wijnflessen uit de 18<sup>e</sup> eeuw afkomstig (afb. 1). Het gaat om een uitgezakt bolvormig model uit het midden van de 18<sup>e</sup> eeuw (vnr. 372) en een cilindrische fles met een relatief breed lichaam uit de tweede helft van de 18<sup>e</sup> eeuw (vnr. 323).

Afb. 1 Twee wijnflessen uit de gracht van het fort.



### *Frederik Hendrikkazerne (vindplaats 10)*

Afvalkuil S63003 (vnr. 259) houdt verband met de bouw van de Frederik Hendrikkazerne in de periode 1910-1913. Uit deze kuil zijn fragmenten glas afkomstig van bekers, kelkglazen en flessen.

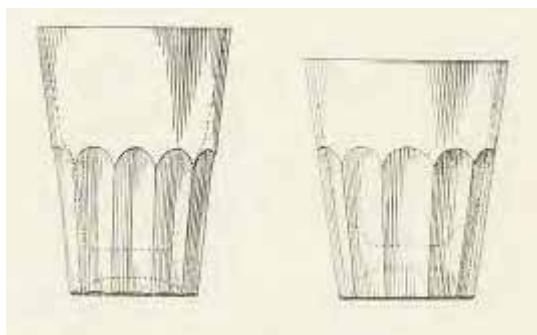
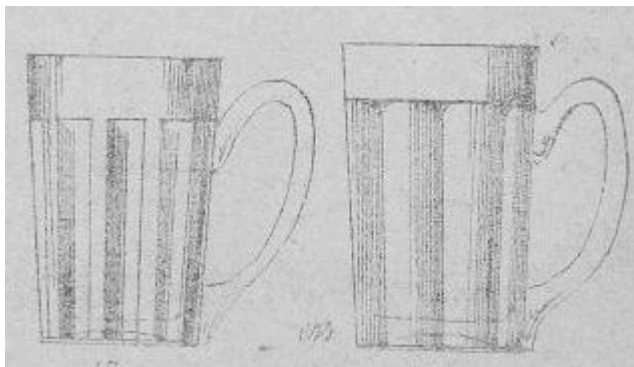
6 [http://nl.wikipedia.org/wiki/Vereenigde\\_Glasfabrieken](http://nl.wikipedia.org/wiki/Vereenigde_Glasfabrieken)

7 Isings 1957, 17-21; Van Lith 2006, 130.

Vorm	Minimum aantal
Beker	3
Kelkglas	2
Fles	6
Totaal	11

De bekers, waaronder één bierpul, zijn achzijdig van vorm, wat karakteristiek is voor de periode rond 1900. In de catalogi uit 1878 en 1906 van Glasfabriek Leerdam zijn bekers en bierpullen van vergelijkbare vorm opgenomen (zie afb. 2). De kelkglazen zijn zwaar uitgevoerd en de kelk is, vergelijkbaar met de bekers, twaalfzijdig van vorm. Het voorkomen van meerzijdige bekers en kelkglazen blijkt, afgaande op de catalogi van Glasfabriek Leerdam, voor de periode rond 1900 zeer in de mode te zijn.

De flessen zijn in ieder geval onder te verdelen in één wijnfles en drie cilindrische medicijnflessen. Van twee flessen is het gebruik niet duidelijk. De bodem van de wijnfles is gemerkt met "V N W 3/4 L" in een kruis van lijnen. Dit merk staat voor de Vereniging van Nederlandse Wijnhandelaars die in 1899 werd opgericht door twaalf Amsterdamse en Rotterdamse wijnhandelaren om gezamenlijk te protesteren tegen overheidsplannen om de accijns op wijn te verhogen.<sup>8</sup> De medicijnflessen zijn niet machinaal vervaardigd, maar mond- en vormgeblazen.



Afb. 2 Voorbeelden van bierpullen (1878, boven) en bekers (1906, onder) uit de glascatalogi van glasfabriek Leerdam (bron: <http://www.natio-naalglasmuseum.nl>).

<sup>8</sup> <http://www.kvnw.nl>

*Bomkraters (vindplaats 9)*

Van deze vindplaats is de vulling van vier bomkraters bekeken. Het afval dat in de bomkraters is gedumpt, dateert uit de periode net voor of net na de bombardementen (oktober-november 1944). De complexen kunnen een beeld geven van wat er aan glazen voorwerpen in omloop is.

Uit bomkrater S68012 (vnr. 1) zijn vier complete flessen en een complete zalfpot afkomstig (afb. 3). Het betreft onder andere een limonadefles met een onbekend bodemmerk (afb. 4). Een andere fles is voorzien van het bodemmerk van Owens-Illinois Glass Company: een diamant (platte ruit) en een cirkel door elkaar, in het midden een "I". Dit merk is in gebruik vanaf 1929.<sup>9</sup>



Afb. 3 Flessen en een zalfpot uit bomkrater S68012.



Afb. 4 Een onbekend bodemmerk op een limonadefles (links) en het bodemmerk van de Owens-Illinois Glass Company (rechts).

<sup>9</sup> <http://www.glassbottlemarks.com>



Uit bomkrater S68017 (vnr. 74) zijn een deksel, flessen, potten en inktpotten verzameld. Alle vondsten zijn compleet.

Vorm	Minimum aantal
Deksel	1
Fles	27
Pot	14
Inktpot	2
Totaal	44

Het deksel sluit een pot met schroefsluiting af. De flessen zijn onder te verdelen in cilindrische en vierkante medicijnflessen, melkflessen, likeurflessen, een limonade- of bierfles en een sapples. Op de bodem van de medicijnflessen staat vaak de inhoudsmaat vermeld: 20, 30, 50, 60, 100, 300 ml. De meeste medicijnflessen zijn volledig machinaal vervaardigd. Eén van de flessen heeft oorspronkelijk biergistpillen van Verweij bevat.<sup>10</sup> Een rechthoekig medicijnfles bevatte Wybertsiroop. Wybertjes werden vanaf de tweede helft van de 19<sup>e</sup> eeuw in Zwitserland gemaakt door de Gaba Fabriek. In 1919 opende er een vestiging in Hilversum, maar al eerder waren wybertjes (de tabletten) al te koop. In 1941 is de Gaba Fabriek in Hilversum uitgebreid met een kookketel voor het vervaardigen van Wybertsiroop.<sup>11</sup>

Het model fles voor vruchtensap dat in de bomkrater is aangetroffen heeft een geribbeld oppervlak en staat bekend als grapefruitflesje.<sup>12</sup> Het flesje zelf bevatte een vruchtensap van 'De Betuwe' in Tiel. De fabriek is ontstaan in 1885. De naam 'De Betuwe' wordt voor het eerst gebruikt in 1887. 'De Betuwe' produceert in eerste instantie jam, maar later ook limonadesiroop.<sup>13</sup>

De potten werden naar alle waarschijnlijkheid gebruikt voor de opslag van diverse soorten levensmiddelen, maar opslag van goederen van andere aard is natuurlijk niet uitgesloten. Kleinere potten kunnen ook als zalfpot zijn gebruikt. Op de potten zelf zijn geen aanwijzingen voor de inhoud ervan.



Afb. 5 Enkele voorwerpen uit bomkrater S68017: een fles voor biergistpillen, een fles voor Wybertsiroop en twee inktpotten.

10 Op <http://metaaldetectie.blogspot.nl> wordt dit gedateerd 1915-1930.

11 <http://www.gooienvechthistorisch.nl>

12 Soetens 2001, 182.

13 <http://www.flipje-tiel.nl>

Tot slot zijn er twee inktpotten waarvan de vorm van één bekend staat als 'schoorsteen' of 'bocheltje'.

Uit bomkrater S74041 (vnr. 228) zijn een deksel van een inmaakpot, een zalfpot, een platte schijf en acht flessen van verschillende aard verzameld.

Vorm	Minimum aantal
Fles	8
Deksel	1
Pot	1
Platte schijf	1
Totaal	11

Eén fles is gemerkt met "ESG" "Schutzmarke". Het is een azijnfles (Essig, van de Firma Surig), waarvan de hals van buiten is samengeknepen. Binnenin bevindt zich een trechtervormige opening waaruit de vloeistof druppelsgewijs naar buiten kan. De bodem is gemerkt met "D.R.P." (Deutsches Reichs Patent) met daarbij de volgende patentnummers: 181866, 241856, 244327, 430955.

Afb. 6 (links) Enkele voorwerpen uit bomkrater S74041: een limonadefles, een azijnfles, een fles met onbekende inhoud van B. Braun en een fles Sloan's Liniment.

Eén fles is gemerkt met "B.BRAUN MELSUNGEN". Dit is een Duitse farmaceutische fabriek. Op het rode etiket staat met potlood de inhoud vermeld, maar meer dan "SAA..." is niet leesbaar. De inhoud moet giftig zijn geweest, blijkt uit een ander etiket: een doodshoofd met "GIFT" (afb. 7).

Een rechthoekige fles bevatte "SLOAN'S LINIMENT", een paardenmiddel tegen stijfheid, spierpijn, gewrichtspijn enzovoorts. Letterlijk een paardenmiddel, want het werd ook gebruikt bij paarden.<sup>14</sup> Overige flessen zijn een limonadefles, twee bierflessen en twee kleine medicijn- en parfumflesjes.

Afb. 7 (rechts) Detail van de fles van B. Braun Melsungen.



<sup>14</sup> <http://en.wikipedia.org>



Uit bomkrater S79021 (vnr. 492) zijn met name veel complete flessen en potten verzameld. Overige voorwerpen zijn een ampul, vier deksels van inmaakpotten, de fragmenten van zeven kelkglazen, een roerstaaf, een thermometer en vensterglas. In de ampul heeft pethidine hydrochloride gezeten, een pijnbestrijdingsmiddel, en zal op enig moment in oorlogshandelingen iemand zijn toegediend. De flessen en potten zijn onder te verdelen in de onderstaande vormen.

Vorm: fles	Minimum aantal	Vorm: pot	Minimum aantal
Zuigfles	1	Inktpot	13
Smaakversterker	5	Zalfpot	3
Medicijnfles	49	Conservenpot	1
Parfumfles	6	Huishoudelijk	10
Melkfles	1	Totaal	27
Huishoudelijk	2		
Cosmetisch	1		
Totaal	65		

Het grootste aandeel flessen zijn de medicijnflessen. In dit vondstcomplex zijn de medicijnflessen van verschillende vormen, namelijk cilindrisch, vierkant, rechthoek, ovaal/flacon en zes- of achzijdig. De bodem van de cilindrische flessen is vaak gemerkt met de inhoudsmaat van de fles (10, 15, 20, 30, 40, 50, 60, 100 ml). Vier flesjes hebben een schenklip en staan bekend als druppelflesje (zie afb. 9). De flessen zelf zijn zowel volledig machinaal vervaardigd als voorzien van een *tooled finish*. Zes flessen, waarvan vier bruine, bolvormige flessen (drie in miniatuurformaat), hebben een smaakversterker bevat (zie afb. 8). Een kleurloos, rechthoekig en taps toelopend flesje werd gebruikt voor Maggi, het bekendste merk smaakversterker. Een ander merk smaakversterker is Nefana, waarvan er één driehoekig flesje van bruin glas is aangetroffen. Dit merk verschijnt in 1938 in een advertentie in de Nederlandse krant.<sup>15</sup>

Bij de machinaal vervaardigde zuigfles is op de wand de maatverdeling zichtbaar. De naam van de fabrikant is niet aanwezig.

Een flesje Alpecin heeft een haarverzorgingsproduct speciaal voor mannen bevat (Alcina is speciaal voor vrouwen).<sup>16</sup> Dit merk verschijnt in 1935 in advertenties in de Nederlandse krant.<sup>17</sup>

Twee potjes van bruin glas zijn gemerkt met "KRUSCHEN", van het merk Kruschen Salts, een middel voor gezichtsreiniging. Kruschen Salts verschijnt in ieder geval in 1924 in advertenties in de Nederlandse krant<sup>18</sup>, maar is al langer op de markt.

Er zijn opvallend veel inktpotten in deze kuil aangetroffen, dertien in totaal (afb. 10). De inktpotten zijn vierkant en cilindrisch van vorm. Op enkele inktpotten is het mogelijk de inktpen op de schouder neer te leggen.

15 <http://kranten.delpher.nl>

16 <http://nl.wikipedia.org>

17 <http://kranten.delpher.nl>

18 <http://kranten.delpher.nl>

Afb. 8 Een selectie vondsten uit bomkrater S79021: flesjes voor smaakversterker, een zuigfles, een fles Alpecin en zalfpotjes van Kruschen Salts.



Afb. 9 Een serie druppelflesjes van 10-15-20-20-30-40 ml uit bomkrater S79021 (vnr. 492) en afvalkuil S76007 (vnr. 388).



Afb. 10 Een selectie van de inktpotten uit bomkrater S79021.



*Villa Zegers (vindplaats 10)*

Afvalkuil S77997 (vnr. 428) houdt verband met de beschadiging van de villa in oktober-november 1944. Uit deze kuil is glas afkomstig van medicijn- en parfumflessen, schalen, inktpotten en kralen (afb. 11). De meeste vondsten zijn (archeologisch) compleet. Ook zijn fragmenten vensterglas en spiegel aangetroffen.

Vorm	Minimum aantal
Fles	7
Schaal	3
Inktpot	2
Kraal	3
Totaal	15

Vijf medicijnflessen zijn cilindrisch en rechthoekig van vorm. De persnaad gaat bij drie flessen tot over de lip. Van één fles is de lip nog handmatig bewerkt. Twee parfumflessen zijn kleiner van formaat. Van de flessen kon de oorspronkelijke inhoud niet bepaald worden. Alle drie de schalen, een vlakke taartschaal op minimaal vier poten en twee kleinere schalen (taartborden?), zijn versierd met dezelfde geslepen bloemen. De drie schalen kunnen zodoende tot hetzelfde servies worden gerekend.



*Afb. 11 Flessen en inktpotten uit afvalkuil S77997.*

### *Brugstraat (vindplaats 12, 1911-1944)*

Binnen vindplaats 12 is onderscheid gemaakt tussen café Simons, café Margraf, café en zaal Ewalds, garage Halmans, kapper Simais en het militair tehuis.

#### Café Simons

- Kelder S75022 (vnr. 376, 403, 417)

Uit de kelder van café Simons zijn onderstaande glasvondsten verzameld.

Afbeelding 12 geeft een kleine selectie van de vondsten uit de kelder weer.

Vorm	Minimum aantal
Fles	14
Beker	5
Kelkglas	6
Schaal/ijscoupe	1
Zoutvaatje	1
Mosterdbeker of melkkan	1
Deksel	3
Pot	4
Totaal	35

Het grootste deel van de vondsten is aan flessen toe te schrijven, waarvan negen met middelen voor huishoudelijke doeleinden, een likeurfles, een vermoedelijke portfles, een bierfles, een mineraalwaterfles en een limonade- of mineraalwaterfles met inwendige schroefsluiting. De likeurfles is gemerkt het "AROMATIC SCHNAPPS" en is van distilleerderij J.J. Melchers in Schiedam. De (vermoedelijke) portfles is op de bodem gemerkt met "U H A" door elkaar en "SS" in een cirkel (zie afb. 13). Het is onduidelijk waar dit merk voor staat. De bierfles is van de Venlose Stoombierbrouwerij Klosterbraü, die tot 1921 actief is geweest.<sup>19</sup> De mineraalwaterfles is van mineraalwaterfabriek de Snelle Sprong uit Tegelen (de fles is gemerkt met "SS TEGELEN"). De fabriek is in 1887 gesticht en heeft tot na de Tweede Wereldoorlog gefunctioneerd.<sup>20</sup>

Van de flessen met inhoud voor huishoudelijke doeleinden is in enkele gevallen de oorspronkelijke inhoud bekend, zoals een fles voor schoonmaakazijn ("AZYN-ESSENCE" "WIJNFLESCHE") en een flesje voor een smaakversterker (zonder merk). De vorm van deze laatste lijkt op het welbekende maggiflesje.

De vorm van de vijf bekers (waaronder twee borrelglazen), getailleerd met een massieve bodem, is vergelijkbaar met bekervormen die in een glascatalogus uit 1902 van de glasfabriek Leerdam zijn opgenomen. Vergelijkbare vormen van verschillende formaten komen ook voor in de catalogi uit 1934, 1937 en 1938 van glasfabriek Kristalunie in Maastricht. Van de zes kelkgladen kunnen er vijf als borrelglas worden aangemerkt. Vier borrelglazen hebben een onversierde tulpvormige kelk op een balusterstam. Eén borrelglas heeft een gladde stam en een conische kelk met een massieve kelkbodem. Vergelijkbare vormen komen voor in catalogi uit 1934 en 1937 van de Kristalunie. Enkele voeten van de kelkgladen zijn gemerkt met een ingekraste "T", met een streep en met een pijl (zie afb. 20). Het vloeiende karakter van de ingekraste merken doet vermoeden

<sup>19</sup> <http://www.biernet.nl>

<sup>20</sup> <http://www.schumulder.nl/theo/Waterbron%20in%20Tegelen%20%28Snelle%20Sprong%29.htm>

dat de merken erin zijn gekrast tijdens het productieproces als het glas nog heet is. De merken zijn dan geen eigendomsmerken van het café, maar eerder van de vervaardiger.

Tot slot zijn nog een schaal op voet, waarschijnlijk een ijscoupe, een zoutvaatje en een mosterdpot of melkkan aangetroffen (zie afb. 12 en 15).



Afb. 12 Een selectie van de vondsten uit de kelder van café Simons: een portfles, een fles voor smaakversterker, een ijscoupe, een zoutvaatje en een mosterdpot of melkkan.

Afb. 13 Het bodemmerk van de vermoedelijke portfles.



Afb. 14a Reclamebord van mineraalwaterfabriek de Snelle Sprong uit Tegelen (bron: <http://www.schumulder.nl>).



Afb. 14b Reclamebord van  
mineraalwaterfabriek de  
Snelle Sprong uit Tegelen  
(bron: <http://www.schumulder.nl>).



Afb. 15 Voorbeeld van een  
mosterdpot met oor en op  
voet (links) en van een melk-  
kan (rechts) uit de catalogus  
van Leerdam uit 1906 (bron:  
[http://www.nationaalglas  
museum.nl](http://www.nationaalglas<br/>museum.nl)). Afbeeldingen  
niet op schaal.





- Beerput S75081 (vnr. 407)

Uit de beerput in de kelder van café Simons zijn de volgende voorwerpen afkomstig. Afbeelding 16 geeft een selectie van de vondsten uit de beerput weer.

Vorm	Minimum aantal
Kelkglas	28
Beker	8
Fles	4
Roerstaaf	7
Pot	2
Kraal	14
Knoop	5
Totaal	68

Het gaat om vooral veel kelkglazen (borrelglazen) met verschillende kelkvormen, waaronder tulpvormige, conische, cilindrische en eivormige kelken. De kelken zijn onversierd of zijn versierd met geslepen facetten of olijven. Deze versiering is al te vinden op borrelglazen uit het begin van de 20<sup>e</sup> eeuw in catalogi uit Leerdam, maar komt ook nog voor op borrelglazen van Kristalunie Maastricht in de jaren 30 (servies bitter glasses, pattern spits, zie bijlage). De borrelglazen uit Maastricht vertonen de meeste gelijkenis met die uit de beerput. Enkele voeten van de kelkglazen zijn, net als kelkglazen uit de kelder (S75022), gemerkt met een ingekraste "T" en met een streep (of pijl, afb. 20).

De bekere zijn toe te schrijven aan conische bierglazen met een massieve bolvormige of vlakke bodem, zoals die in de Leerdamse catalogus uit 1902 (nr. 2072 en 352), maar ook in Maastrichtse catalogi uit onder andere 1937 (taillebeker) en 1938 (servies AM) staat afgebeeld. De kleinere bekere zijn geperste borrelglazen met vergelijkbare vormen in de Leerdamse en Maastrichtse catalogi (zie bijlage).

Twee kleine parfumflessen zijn van parfumfabriek Wolff & Sohn uit Karlsruhe. De fabriek heeft onder deze naam in de periode 1857 tot 1973 gefunctioneerd.<sup>21</sup> Een rechthoekige fles bevatte een haarverzorgingsproduct van het merk "Koko for the hair". Het merk verschijnt al in 1900 in advertenties in de Nederlandse krant.<sup>22</sup> Tot slot is er nog een zalfpot van Kruschen Salts (gezichtreinigingsmiddel) aangetroffen.

21 [http://ka.stadtwiki.net/Wolff\\_&\\_Sohn](http://ka.stadtwiki.net/Wolff_&_Sohn)

22 <http://kranten.delpher.nl>

Afb. 16 Een selectie van de vondsten uit de beerput in de kelder van café Simons: drie kelkglazen, een borrelglas, een fles voor smaakversterker en twee kleine parfumflessen van Wolff & Sohn.



Afb. 17 Het symbool van het merk "Koko for the hair" (<http://www.hairraisingstories.com>).

- Afvalkuil of –greppel S75083 (vnr. 386)

Uit de afvalkuil of –greppel langs café Simons is verreweg het meeste glas afkomstig. De glasvondsten zijn duidelijk aan een café-inventaris toe te wijzen.

Vorm	Minimum aantal
Beker	33
Kelkglas	56
Fles	40
Schaal	7
Bak	3
Waxinelichthouder	1
Pot	1
Deksel	4
Vaas	2
Lampenkap	1
Totaal	148

Tot de groep bekers behoren de bekers (14), die waarschijnlijk als bierglas zijn gebruikt, borrelglazen (14), bierpullen (3) en limonadeglazen (2). De bierglazen zijn getailleerd en conisch van vorm en hebben een massieve bodem die bolvormig is, naar beneden toe iets wijd uitstaat. De conische bekers staan op een standring. Getailleerde bekers met massieve voet staan afgebeeld in de catalogus van Leerdam (1902, 1906 en 1910). Ook in de catalogus van de Kristalunie worden ze vanaf 1928 opgenomen. De bekers op standring staan enkel in de catalogus van de Kristalunie. Het blijken in ieder geval bekervormen te zijn die beschikbaar zijn in de eerste helft van de 20<sup>e</sup> eeuw.

Eén cilindrische bierpul is een herdenkingspul, waarvoor is niet bekend. De pul is gemerkt met de tekst "ZUM ANDENKEN". Een andere bierpul is cilindrisch en meerzijdig van vorm. Dit is een algemeen voorkomende vorm vanaf het eind van de 19<sup>e</sup> eeuw. De derde bierpul is tonvormig en versierd met geslepen facetten die op bij bodem langgerekt zijn. Daarboven zijn twee rijen geslepen ronde facetten die om en om gesitueerd zijn met daarboven een geslepen horizontale lijn. Deze pul lijkt op een pul uit de catalogus van Leerdam uit 1938 (afb. 18). De borrelglazen zijn toe te schrijven en twee vormen. Ten eerste is er de miniatuurversie van de hierboven genoemde bierglazen met een getailleerd lichaam en een massieve, bolvormige voet. De borrelglazen en de bierglazen zullen tot hetzelfde servies hebben behoord. De tweede vorm is een borrelglas met een conisch lichaam, waarvan het onderste deel is voorzien van ribben, en een massieve bodem. Dit borrelglas lijkt op borrelglazen die in de catalogi van de Leerdamse en Maastrichtse glasfabriek staat afgebeeld (zie bijlage). Dit soort borrelglazen moet populair zijn geweest vanaf de late 19<sup>e</sup> eeuw. Al in de catalogus van 1878 staan borrelglazen met een vergelijkbare versiering weergegeven.

Twee limonadeglazen zijn afkomstig van distilleerderij C. Polak uit Groningen, die ook non-alcoholische dranken op de markt bracht. Het gaat om een beker voor grenadine, dat in 1903 op de markt kwam, en om een ranjabeker waarop Ranja Rienus (vanaf 1924) staat afgebeeld.<sup>23</sup>

<sup>23</sup> <http://www.groningerarchieven.nl/nieuws/ranja-met-een-rietje>

Afb. 18 Een bierpul uit een catalogus uit 1938 van Glasfabriek Leerdam (<http://www.nationaalglas museum.nl>). Afbeelding niet op schaal.



Van de kelkglazen zullen er zes als wijnglas zijn gebruikt, gezien de grootte van de kelk. Deze vorm wijnglas staat in de catalogus uit 1928 van de Kristalunie. Op basis van de overige kelken zijn de borrelglazen globaal toe te schrijven aan de volgende vormen. Een groot deel van de borrelglazen heeft een tulpvormige kelk die is versierd met geslepen olijven. De kelk staat op een gladde stam. Dit type borrelglas verschijnt in 1934 in de catalogus van de Kristalunie. Enigszins vergelijkbare borrelglazen uit Leerdam (1910), gladde stam en geslepen olijven op de kelk maar met een andere kelkvorm (eivorm), staan omschreven als sherryglazen. De borrelglazen met geslepen olijven die in de afvalkuil zijn aangetroffen, lijken dus te dateren uit de latere fase van het café.

Afb. 19 Verschillende borrelglazen, een herdenkingspul, een wijnglas en een kogelfles uit afvalkuil S75083.



Andere borrelglazen uit de afvalkuil die ook in de catalogus van 1934 staan opgenomen, zijn de onversierde tulpvormige kelken, de kelken met een conische en meer cilindrische wand. Ook zijn er enkele kelkglazen met een balusterstam. Deze vorm is, afgaande op de catalogi van Leerdam, in de periode rond 1900 nog gebruikelijk. In latere catalogi, ook in die van de Kristalunie, komt de balusterstam minder vaak voor. Eén kelkglas heeft een getordeerde stam en een distelvormige kelk. Disteltjes komen niet voor in de catalogi van Leerdam (1902, 1906, 1910, 1918), maar wel in die van de Kristalunie vanaf 1928. Deze disteltjes hebben echter geen getordeerde stam. Enkele voeten van de kelkglazen zijn, net als de kelkglazen uit de kelder (S75022), gemerkt met een ingekraste "T", met een streep, met een pijl of met een "T" met een extra streep waardoor deze lijkt op een "K" (afb. 20).

Vergelijkbare bекers, bierpullen en borrelglazen zijn ook nog in de zeef aangetroffen (vnr. 377).



Afb. 20 Details van ingekraste merken op de voet van enkele kelkglazen: een "T", een streep, een pijl en een "K".

De flessen zijn onder te verdelen in bierflessen (16), likeurflessen (2), kogelflessen (5), limonadeflessen (2), medicijnflessen (6) en flessen met huishoudelijke middelen (9). De bierflessen konden, voor zover dat mogelijk was, aan de volgende bierbrouwerijen worden toegeschreven. In onderstaande tabel staan de merken op bierflessen weergegeven die te herleiden zijn aan historisch bekende bedrijven.

Merk	Actief	Bron
D.L. Schaap, Hilversum	Bierhandel, bekend in 1908-1910	<a href="http://hilversum.clubs.nl/nieuws/detail/1601177_leeuwenstraat">http://hilversum.clubs.nl/nieuws/detail/1601177_leeuwenstraat</a> <a href="http://kranten.delpher.nl">http://kranten.delpher.nl</a>
Stoombrouwerij Jos Meentz jr	Simpelveld 1864-1920	<a href="http://www.biernet.nl">http://www.biernet.nl</a>
Joseph Theunissen Valkenburg	Brouwerij De Valk ?-1940	<a href="http://www.biernet.nl">http://www.biernet.nl</a>
N.V. Stoombierbrouwerij Gambrianus Heerlen	?-1915	<a href="http://www.biernet.nl">http://www.biernet.nl</a>
Schutzmarke, met rennend paard	Valkenburg, voorganger De Leeuw 1886-1921	<a href="http://nl.wikipedia.org">http://nl.wikipedia.org</a>
...Thul (Sc)inne(n)	Meens brouwerij Thull, 1870-heden (Alfa brouwerij)	<a href="http://nl.wikipedia.org">http://nl.wikipedia.org</a>

Ook zijn er beugelsluitingen van bierflessen aangetroffen. Enkele gemerkte beugelsluitingen konden aan historisch bekende brouwerijen of biermerken worden toegeschreven.

Merk	Actief	Bron
Fa. F. Brand Brouwerij Wylre; Van Deventer Glasfabrieken	Brand: 1871-heden Van Deventer: circa 1870 -1926	<a href="http://www.biernet.nl">http://www.biernet.nl</a> <a href="http://www.oudschiedam.nl/flessen%20uit%20schiedam.html">http://www.oudschiedam.nl/flessen%20uit%20schiedam.html</a>
Brouwerij 't Anker Aug. Bos. Blerik; A.J. Bakker Glasfabrikant Amsterdam	't Anker: ?-1920 Bakker: 1891-1937	<a href="http://www.biernet.nl">http://www.biernet.nl</a> <a href="http://www.encyclopediedrenthe.nl/Bakkers%20Glasfabrieken">http://www.encyclopediedrenthe.nl/Bakkers%20Glasfabrieken</a>
Aachener Exportbier-Brauerei D & S; onleesbaar merk	1886-1921	<a href="http://nl.wikipedia.org">http://nl.wikipedia.org</a>
Klosterbrau Venlo	1873-1921	<a href="http://www.biernet.nl">http://www.biernet.nl</a>
Brasserie Rutten Du Chevalier Noir	1893-? (circa 1920)	<a href="http://www.herbergdezwarteruiter.nl/impressie/geschiedenis/">http://www.herbergdezwarteruiter.nl/impressie/geschiedenis/</a> <a href="http://www.biernet.nl">http://www.biernet.nl</a>
H. Baggerman Elektrische Bierbottelarij Spaarne 114 Telefoonnummer 116	Bekend in 1915	<a href="http://www.geneaknowhow.net/script/dewit/tel1915/pag/374.htm">http://www.geneaknowhow.net/script/dewit/tel1915/pag/374.htm</a>
Bierbrouwerij De Lindeboom W.? Neer	1870-heden	<a href="http://www.biernet.nl">http://www.biernet.nl</a>

Twee likeurflessen zijn van jeneverstokerij Rynbende te Schiedam. De stokerij heeft vanaf 1793 bestaan en is in 1922 overgenomen door de Koninklijke Nederlandsche Gist- en spiritusfabriek. Het merk Rynbende heeft tot in de jaren 80 bestaan.<sup>24</sup> Van de kogelflessen is er één afkomstig van Mineraalwaterfabriek J. Caubo in Venlo. Joep Caubo heeft een hotel (Port van Cleve) met daaraan een bioscoop. Bij het hotel was een mineraalwaterfabriek. Dinsdag 22 juni 1920 kwam de zoon van Joep Caubo, Harry, om het leven bij een vliegtuigongeluk. Hij strooide reclamebiljetten voor een filmvertoning naar beneden. Het vliegtuig stortte echter neer. Van dit ongeluk is verslag gedaan in de Limburger Koerier

Afb. 21 Advertentie in de  
Limburger Koerier van woens-  
dag 17 juni 1921 ([http://](http://kranten.delpher.nl)  
[kranten.delpher.nl](http://kranten.delpher.nl)).



<sup>24</sup> <http://nl.wikipedia.org>



van woensdag 23 juni 1920.<sup>25</sup> Joep Caubo heeft vrij snel daarna de bioscoop en de mineraalwaterfabriek met toebehoren te koop gezet, waaronder een mineraalwatermachine met siphonvuller, een snelvuller voor kogelflessen en recepten (afb. 21). Eén kogelfles is voorzien van een onbekend bodemmerk (afb. 22).



Afb. 22 Detail van een bodemmerk op de bodem van een kogelfles.



Afb. 23 Een selectie van vondsten uit afvalkuil S75083: een schaal, een waxinelichthouder, een peper-en-zoutstel en een vogelvoederbakje.

Cilindrische medicijnflessen zijn gemerkt met een inhoudsmaat en zijn zowel volledig machinaal vervaardigd als voorzien van een *tooled finish*. Eén fles is afkomstig van conserven- en delicatessenfabriek Türk & Pabst uit Frankfurt am Mainz. Eén fles is gemerkt met een onbekend merk "GUIDO RUTTER CLEVE".

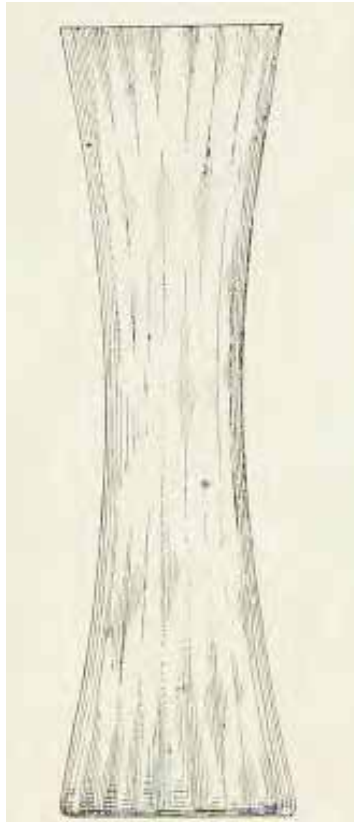
Een schaal, een waxinelichthouder (gemerkt "GOUDA NACHT LICHT" en op de bodem een kasteel of stadspoort) en een peper-en-zoutstel kunnen in het café op tafel hebben gestaan. Vergelijkbare peper-en-zoutstellen staan ook in de catalogus van Leerdam (1906) afgebeeld. Waxinelichthouders van Gouda

25 <http://kranten.delpher.nl>

Nachtlicht zijn ook in de zeef aangetroffen (vnr. 377, 418). Mogelijk heeft de café-eigenaar of een bewoner een vogel in huis gehad, aangezien er een compleet vogelvoederbakje of -drinkbakje is aangetroffen (zie afb. 23). Het bakje is gemerkt met "D.R.G.M." wat staat voor Deutsche Reichs-Gebrauchsmuster, een registratie van beschermde merken.<sup>26</sup> Het bakje is niet voorzien van een registratienummer.

Tot slot zijn er resten gevonden van een lampenkap en twee vazen. De lampenkap is van geelwit glas en is cilindrisch van vorm met een breed uitstaande golvende rand. De kap is versierd met arcaden van opaakwit glas. Eén vaas van lichtblauw glas kon gereconstrueerd worden tot een concave, geribde vaas zoals die in de catalogus van Leerdam (1910) staat opgenomen (zie afb. 24). De tweede vaas is van groen glas en bruin, in vloeiende lijnen opgelegd glasdraad. De oorspronkelijke vorm kon niet worden gereconstrueerd. De vaas lijkt op werk van de Elisabeth-Hütte uit het voormalige Duitse Kosten (tegenwoordig het Tsjechische Košťany) uit het begin van de 20<sup>e</sup> eeuw (zie afb. 25). Het werk van de Elisabeth-Hütte is karakteristiek voor Art Nouveau, een kunststijl met een bloeiperiode tussen 1890-1910, die gekenmerkt wordt door het gebruik van vloeiende, golvende en kronkelende lijnen of contouren op basis van organische vormen en door het gebruik van moderne materialen.

*Afb. 24 Een concave vaas uit de catalogus van Glasfabriek Leerdam uit 1910 (www.nationaalglasmuseum.nl). Afbeelding niet op schaal.*



<sup>26</sup> <http://de.wikipedia.org>

De vorm van de in de afvalkuil aangetroffen bekervormen en kelkglazen/ borrelglazen vertonen de meeste gelijkenis met serviezen die in de catalogi uit de jaren 30 van de Kristalunie in Maastricht staan afgebeeld. Dezelfde modellen zijn ook aangetroffen in de kelder van café Simons (S75022) waarvan de einddatum bekend is (oktober 1944). Een aantal van de bierflessen en beugelsluitingen die in de afvalkuil zijn aangetroffen, zijn toe te schrijven aan al eerder (in de jaren 20) gesloten bedrijven. De afvalkuil is blijkbaar lang, hoogst waarschijnlijk tot in de jaren 40, in gebruik gebleven.



Afb. 25 Links een vaas van de Elisabeth-Hütte (<http://www.ebay.co.uk>). Rechts de vaas uit afvalkuil S75083.

- Afvalkuil S75115 (vnr. 413)

Uit afvalkuil S75115 zijn onderstaande glazen afkomstig. Afbeelding 26 geeft een kleine selectie van de vondsten uit de afvalkuil weer.

Vorm	Minimum aantal
Beker	2
Kelkglas	8
Fles	12
Mosterdbeke	2
Totaal	23

Een conische beker heeft een dikke massieve voet vergelijkbaar met bekers die in de Leerdamse catalogus uit 1902 en in de catalogus van de Kristalunie vanaf 1928 (type Bismarck) staan opgenomen. Een randfragment van een limonadebeker is voorzien van geel geverfde letters ("...POL(AK)..."), lijnen en stippen. De beker is afkomstig van Groningse likeur- en limonadefabriek C. Polak, die in 1903 limonade op de markt bracht als drankje voor geheelonthouders, voor volwassenen.<sup>27</sup> Twee mosterdbekers vertonen gelijkenis met een mosterdbeke die in de catalogus van Leerdam (1906) staat opgenomen (afb. 27). De kelkglazen zijn alle toe te schrijven aan onversierde borrelglazen waarvan de kelk tulpvormig, cilindrisch of conisch is en de stam glad. Deze kelkvormen komen al voor in catalogi van Leerdam (1902), maar met een gladde stam staan ze in de catalogi van de Kristalunie (1934). Enkele voeten zijn net als die uit de kelder (S75022) gemerkt met een ingekraste "T", een pijl of een streep (afb. 20).

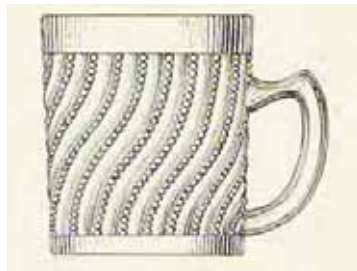
Afb. 26 Een selectie van de vondsten uit afvalkuil S75115: een (vermoedelijke) portfles, een kleine kelderfles, flessen voor huishoudelijke middelen (wijn-azijn en Glim) en een parfurfles.



27 <http://www.groningerarchieven.nl/nieuws/ranja-met-een-rietje>

De flessen zijn onder te verdelen in een beugelfles, een likeurfles, een vermoedelijke portfles en flessen voor huishoudelijke middelen. Een porseleinen beugel is gemerkt "HENDR DIJKSTRA AMSTERDAM". In 1897 opent Hendrik Dijkstra in Amsterdam een glashandel in flessen, Dijkstra's Glasindustrie. In 1924 wordt de glashandel overgenomen door N.V. Vereenigde Glasfabrieken, waardoor ook de naam verandert in N.V. Glashandel Dijkstra Vereenigde.<sup>28</sup> Een bierfles is gemerkt met "(SC)HUTZ(MARKE)". Deze naam in combinatie met een paard en soms de letters "AEB" op de hals, is bekend van de Valkenburgse brouwerij De Leeuw uit de periode tot 1921. De brouwerij heette destijds Aachener Exportbier Brouwerij Dittmann & Sauerlander Actien Maatschappij, maar werd in de volksmond al de Leeuwenbrouwerij genoemd. Het moederbedrijf stond in Aken. In Aken liepen de zaken slecht en werd besloten tot verkoop van de brouwerij. In Valkenburg bleek een doorstart in 1921 van de brouwerij mogelijk onder de naam Bierbrouwerij De Leeuw.<sup>29</sup>

Twee kleine vierkante, taps toelopende likeurflessen, kelderflessen, zijn ongemerkt. Onder de flessen voor huishoudelijke middelen bevindt zich een fles voor een schoonmaakmiddel van wijn-azijn en van Glim. De NV Glimfabriek is ontstaan in 1918 en was aanvankelijk gevestigd in Rotterdam. Later verhuisde de fabriek naar Overschie. Het vervaardigde poetsmiddelen voor verschillende materialen.<sup>30</sup>



*Afb. 27 Een mosterdbeke uit de glascatalogus uit 1906 van glasfabriek Leerdam. Afbeelding niet op schaal.*

- Afvalkuil S75132 (vnr. 438)

Uit de afvalkuil zijn de fragmenten van negen getailleerde bekers met een massieve voet aangetroffen. Deze vormen zijn vergelijkbaar met de bekeervormen van de serviezen Bismarck, Victoria en de taillebeker die vanaf 1928 in de catalogus van de Kristalunie staan opgenomen. Ook zijn twee wijnglazen en drie borrelglazen met een tulpvormige kelk die versierd is met geslepen olijven uit de kuil afkomstig. De bekers, de wijnglazen en de borrelglazen zijn vergelijkbaar met die uit afvalkuil S75083.

28 <http://www.dijkstra.net/Historie.html>

29 [http://nl.wikipedia.org/wiki/Brouwerij\\_De\\_Leeuw\\_%28Valkenburg%29](http://nl.wikipedia.org/wiki/Brouwerij_De_Leeuw_%28Valkenburg%29)

30 <http://nl.wikipedia.org/wiki/Glimfabriek>

Afb. 28 Een archeologisch complete beker uit afvalkuil S75132. Deze bekervorm is vergelijkbaar met het servies Victoria en de taillebeker van de Kristalunie Maastricht.



- Tuin S75121 (vnr. 423)

In de tuin zijn vondsten aangetroffen die aan het café gerelateerd kunnen worden. Het gaat om de volgende glasvormen. Een selectie van de vondsten is afgebeeld (zie afb. 29).

Vorm	Minimum aantal
Beker	9
Kelglas	15
Fles	11
Schaal	1
Inktpot	1
Pot/zalfpot	2
Totaal	39

Onder de bekers bevinden zich dezelfde vormen bierglazen, bierpullen en borrelglazen als die in afvalkuil S75083 zijn aangetroffen. Drie borrelglazen zijn voorzien van de opdruk "VRAAG ORANJE BITTER VAN DUYS EN CO SCHIEDAM". Van Duys was één van de vele distilleerderijen in Schiedam.





*Afb. 29 Een selectie van de vondsten uit de tuin S75121: een melkfles, een kogelfles, een bronwaterfles, een kelkglas en een beker.*

Van de flessen konden twee bierflessen aan een brouwerij worden toegeschreven, namelijk Bierbrouwerij Wilhelmina (Th. Sluts) in Venray (actief tot 1937) en de Brouwerij De Leeuw uit Valkenburg uit de periode vóór 1921.<sup>31</sup> Een kogelfles heeft een opmerkelijke vorm. Het is gebruikelijk dat de fles bij de hals twee keer is ingeknepen. De hals van de fles uit de tuin is vier keer ingeknepen (zie afb. 30) en heeft een ring om de hals. Twee limonadeflessen zijn afkomstig van C. Polak uit Groningen. De flessen hebben grenadine bevat, dat in 1903 op de markt werd gebracht als drankje voor geheelonthouders, voor volwassenen.<sup>32</sup> Eén flesje bevatte bronwater van Onze Lieve Vrouw In 't Zand uit Roermond. Een melkfles is voorzien van een beugelsluiting. Aan het eind van de 19<sup>e</sup> eeuw werd voor het eerst gepasteuriseerde melk op de markt gebracht. Dat werd aanvankelijk verkocht in een melksalon waar melk per glas verkocht werd. Melk werd ook aan huis verkocht. Na 1900 werd melk in flessen met beugelsluiting verkocht. Rond 1930 ging men over op het gebruik van flessen met een wijdere hals. Nog later ging men over op flessen met kroonkurken.<sup>33</sup>

Van de kelkglazen, borrelglazen, hebben er enkele een conische en een tulp-vormige kelk, vergelijkbaar met de kelkglazen uit afvalkuil S75083. Eén borrelglas heeft een balusterstam, en een conische kelk met een dikke, massieve kelkbodem.

31 <http://www.biernet.nl>

32 <http://www.groningerarchieven.nl/nieuws/ranja-met-een-rietje>

33 Soetens 2001, 199-201.



*Afb. 30 Bovenaanzicht van de vier keer ingeknepen hals van een kogelfles.*

- Conclusie café Simons

In de verschillende vondstcomplexen die aan café Simons gerelateerd kunnen worden, de kelder, enkele afvalkuilen, de tuin en een waterput, blijken steeds dezelfde vormen bekers en borrelglazen voor te komen. Deze vormen komen voor in catalogi van Glasfabriek Leerdam (vanaf 1902) en Kristalunie Maastricht (vanaf 1928). Enkele vormen lijken zich zelfs te beperken tot de catalogus van Maastricht. Het lijkt erop dat alle vondstcomplexen grofweg uit de latere periode van het café dateren, dus uit de jaren 30 en 40 tot de bombardementen in oktober-november 1944. Het is toe te schrijven aan serviesgoed dat in verschillende formaten te bestellen is.

### Café Margraf

- Keldervulling S75016 (vnrs. 368 en 414)

In de kelder van café Margraf zijn veel flessen aangetroffen. Het volstaat hier om de aantallen te noemen. Een uitgebreide beschrijven over de verschillende merken die zijn aangetroffen, is te lezen in paragraaf 7.7.2 waar het vondst-materiaal uit de kelder wordt beschreven.

Vorm	Minimum aantal
Fles	67
Pot	5
Puddingvorm	1
Peper en zout	2
Totaal	75

De flessen zijn in ieder geval onder te verdelen in limonadeflessen (27), likeurflessen (16), bierflessen (4), spuitwaterflessen (2) en flessen met middelen van huishoudelijke aard (4). Overige flessen konden niet met zekerheid aan een specifieke functie worden toegeschreven; het kunnen bierflessen, maar ook mineraalwaterflessen zijn. Limonadeflessen zijn er van Fanta, Hero en van limonadesiroop. Likeurflessen zijn er van verschillende merken, namelijk van J.J. Melchers (Schiedam), advocaat, cognac-vieux, vermouth, port, boerenjongens, boerenmeisjes en Catz Elixer. Twee shampooflesjes zijn van het merk Silvikrin.

De potten hebben gediend voor de opslag van conserven. Twee potjes voor peper en zout hebben mogelijk tot één stel gehoord. Een fragment van een puddingvorm kon gereconstrueerd worden tot een puddingvorm van Bruintje Beer (zie afb. 33). Bruintje Beer is een Britse stripreeks en verscheen voor het eerst in de Britse krant in 1920.



*Afb. 31 Een overzicht van verschillende flessen uit de kelder van café Margraf.*



Afb. 32 Detail van een glas-  
zegel van Catz Elixer:  
CATZ & ZOON VAN PEKELA  
GRONINGEN.



Afb. 33 Een puddingvorm  
van Bruintje Beer (bron:  
<http://www.catawiki.com>).  
Afbeelding niet op schaal.

- Afvalkuil S75116 (vnr. 411)  
Uit deze afvalkuil is enkel een fles voor limonadesiroop en een kleine pot afkomstig.

- Waterput S75127 (vnrs. 419 en 427)

Uit de waterput zijn negen flessen en een fragment van een kandelaar aangetroffen. De flessen zijn onder te verdelen in champagneflessen (6, zie afb. 34), een portfles, een melkfles met beugelsluiting en een fles voor huishoudelijke middelen. Deze laatste heeft azijn-essence bevat van D.H. Recter uit Veenendaal. Dit soort flesjes van D.H. Recter worden vaak teruggevonden in archeologische contexten. Dit flesje is opmerkelijk omdat het reliëf, de tekst, op de voorzijde afwijkt van wat juist vaak wordt aangetroffen. De voorzijde is gemerkt "AZIJN-ESSENCE D.H.RECTER MET HET SCHEEPJE" met in reliëf een scheepje dat over het algemeen op de bodem van dergelijke flesjes te vinden is (zie afb. 35).



*Afb. 34 Twee champagneflessen uit waterput S75127 (vnr. 419).*



*Afb. 35 Een azijnflesje van D.H. Recter uit waterput S75127 (vnr. 427).*

- Tuin S75122 (vnr. 424)

Uit de tuin is een melkfles en een losse beugel(sluiting) van de Coöperatieve Melkvereniging Sint-Martinus uit Venlo ("C.M.ST.M. VENLO"), opgericht in 1910<sup>34</sup>, aangetroffen. Twee flessen zijn waarschijnlijk voor limonade gebruikt. Drie flessen zijn voor huishoudelijke middelen gebruikt.

#### Café en zaal Ewalds

- Kelder S75012 (vnr. 369)

Uit de kelder van het café zijn enkel de fragmenten van twee bekers, een flesje en (de voeten van) twee kelkglassen afkomstig. De bekers zijn cilindrisch van vorm, waarvan één achzijdig.

- Kelder S75075 (vnr. 383)

In de kelder van de zaal zijn vooral veel flessen gevonden aangetroffen. Een selectie van de vondsten is afgebeeld (afb. 36).

Vorm	Minimum aantal
Fles	30
Beker	1
Kelglas	4
Pot	5
Totaal	40

De groep flessen is onder te verdelen in limonadeflessen (8), flessen voor bronwater (spuitwater, 4), een kogelfles, een wijnfles, een champagnefles, een bierfles en flessen met huishoudelijke of medicinale middelen. Limonadeflessen zijn onder andere afkomstig van J. Marks uit Tegelen. Dit is een brouwerij, waar ook limonade (gazeuse) werd gemaakt, die actief was tot 1935.<sup>35</sup> De flessen waarin het bronwater werd verpakt, zijn voorzien van een sluiting met inwendig schroefdop. De Duitse fabriek Wilhelmshütte verwierf in 1893 voor 25 jaar het patent op het vervaardigen van dit soort flessen.<sup>36</sup> Twee van deze flessen zijn gegraveerd met "RETHEL QUELLE M.K.S.", één is gegraveerd met "G. VAN LOO GULPEN GNOOF ANTWERP". Van beide bedrijven kon geen informatie gevonden worden.

Flessen voor huishoudelijke en medicinale middelen zijn er onder andere met schoonmaakazijn (azijn-essence), haarverf (KOMOL) en een middel tegen neusverkoudheid (Vicks). Uit de zeef (vnrs. 377 en 418) zijn nog eens acht flesjes Vicks afkomstig.

KOMOL verschijnt in ieder geval in 1931 in een advertentie in het Bataviaasch nieuwsblad (2 maart 1931) waarin KOMOL haarverf per flacon wordt aangeboden voor f 7,50.<sup>37</sup> Komol was ook een limonademerken dat vanaf 1937 door Moulen (Voerendaal) verkocht werd.<sup>38</sup> Het merknaam Komol verving het tot dan toe gebruikte Noca Nola. Deze in 1922 gedeponeerde merknaam voor een vruchtenlimonade leek sterk op Coca Cola, maar dat was als merknaam in Nederland nog niet gedeponeerd, tot 1928 als Coca Cola ook op de Nederlandse markt verkocht wordt. Moulen komt overeen dat Coca Cola niet binnen een straal van 50 km rond Voerendaal wordt verkocht, maar als Moulen zijn limonade in op Coca Colaflesjes lijkende flesjes gaat verkopen, wordt de

34 <http://www.zuivelgeschiedenis.nl/index.asp?pageID=100&tablepage=17>

35 <http://www.biernet.nl>

36 Soetens 2001, 179.

37 <http://kranten.delpher.nl>.

38 [http://nl.wikipedia.org/wiki/Noca\\_Nola](http://nl.wikipedia.org/wiki/Noca_Nola)



merknaam Noca Nola in 1937 afgekocht door Coca Cola en verkoopt Moulen zijn limonade onder de naam Komol. De drie bruine flessen KOMOL uit Venlo zijn echter van zo'n klein formaat (hoogte 7 cm) dat het geen limonadeflessen kunnen zijn, maar wel voor haarverf kunnen zijn gebruikt.



*Afb. 36 Een selectie van de vondsten uit de kelder van zaal Ewalds, S75075: twee flessen met inwendige schroefdop, drie flesjes KOMOL, vier flesjes Vicks, twee conservenpotten en een borrelglas.*

De vorm van de kelkglazen is vergelijkbaar met de vormen die bij café Simons zijn aangetroffen (disteltje, tulpvorm met geslepen olijven), alleen zijn de kelkglazen zwaarder uitgevoerd. Eén kelkglas heeft een stam van zwart glas. Kelkglazen met een stam van zwart glas staan opgenomen in de catalogi van de Kristalunie in de jaren 30. Eén beker is licht conisch van vorm en is net als de kelkglazen als borrelglas zijn gebruikt.

Drie potten hebben gediend voor de opslag van conserven. Eén bodem is gemerkt met een vis (afb. 37).



*Afb. 37 De bodem van een conservenpot is gemerkt met een vis.*

#### Doorgang tussen zaal Ewalds en garage Halmans S75007 (vnrs. 361, 364 en 415)

In de doorgang tussen zaal Ewalds en garage Halmans bevonden zich vier wijnflessen, drie flessen voor huishoudelijke en medicinale middelen en een fragment van een accu (gemerkt met "384 F").

#### Garage Halmans

- Kelder S75032

Uit de voorraadkelder (S75006, vnr. 370), tegen de voorgevel van garage Halmans, zijn één tonvormige mosterdpot met horizontale ribben en vijftien deksels van inmaak- en conservenpotten afkomstig. Zes deksels zijn van potten met een inwendige schroefdeksel, twee deksels zijn van het merk Weck en één van Vegla (afb. 38). Eén deksel is gemerkt met een driehoek. De bijbehorende potten zijn niet aangetroffen.

Potten voor het bewaren van levensmiddelen<sup>39</sup> werden vanaf 1858 voorzien van een schroefsluiting, die bestaat uit een schroefdeksel, een binnenplaatje en een rubberring. Door groenten te verhitten en op te slaan in een dergelijke pot, konden groenten langer bewaard worden. De Amerikaan Mason had hiervoor in 1858 patent aangevraagd. In Europa werd dit systeem al snel ook gebruikt, maar dan met potten met inwendige schroefsluiting. Een rubberen ring tussen de pot en de schroefdop zorgde voor een optimale sluiting. Dit type sluiting bleef tot na de Tweede Wereldoorlog in gebruik.

Voor het bewaren van zuurconserven werd gebruik gemaakt van een *felssluiting*, waarbij een metalen plaatje met een rubberafdichting op de plaats werd gehouden met een blikken band die om de onderkant van de glaskop of glasmond werd geslagen (gefelst). Hierbij moet de rand van de glasmond hoekig zijn, wat pas goed mogelijk was bij het machinaal vervaardigen van de potten. Een *press-cap sluiting* werd gebruikt voor producten die door hun zuurgraad al een zekere houdbaarheid hebben (bijvoorbeeld haring). Een afsluiting hoefde alleen lekdicht te zijn. De blikken sluiting met een gesegmenteerde buitenrand springt open als er op het midden van het deksel wordt gedrukt. De glasmond is van boven licht rond en springt scherp naar binnen aan de onderzijde. Naast deze manier van conserveren van levensmiddelen, werd er vooral ook nog veel thuis ingemaakt. Men gebruikte hiervoor grote inmaakpotten die werden gesloten met een glazen deksel en een rubberring. 'Weck' is een Duits merk, dat zó populair werd dat de merknaam ook soortnaam werd: de weckpot. Vanaf de jaren 50 van de 20<sup>e</sup> eeuw konden potsluitingen ook volautomatisch worden aangebracht. Dit was een minder arbeidsintensieve manier om conservenpotten te sluiten. Dit maakte alle oude sluitingen overbodig. Het thuis inmaken bleef echter nog populair tot in de jaren 70.

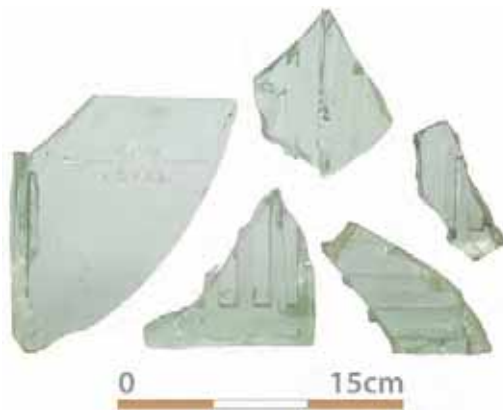
Uit het overige deel van de kelder (S75032) zijn de resten gevonden van minimaal veertien getailleerde bekertjes met een massieve bodem, vergelijkbaar met de bierglazen uit café Simons. Eén limonadefles is van Jac. Marks uit Tegelen. Van één cilindrische fles is het niet bekend wat de inhoud is geweest. Ook zijn er de resten van minimaal twee zuigflessen en twee mosterdpotten gevonden.

39 Soetens 2001, 223-231.

Deze vondsten zijn niet te koppelen aan de garage zelf, maar eerder aan de bewoners of huurders boven de garage, die een voorraadkelder in de kelder van de garage had. De fragmenten van een glazen accu uit de zeef (vnr. 377) zal wel aan de garage hebben toebehoord (afb. 39).



*Afb. 38 Enkele deksels van inmaak- en conservenpotten en een mosterdpot uit de kelder van garage Halmans (S75032): een deksel voor een pot met inwendige schroefsluiting, deksels van de merken Vegla en Weck, waarvan één met aardbei in reliëf, en een deksel met een driehoek.*



*Afb. 39 Fragmenten van een glazen accu uit de zeef (vnr. 377).*

### Kapper Simais

Uit het achterhuis van kapper Simais (S75104, vnr. 382) zijn vier flessen afkomstig. Het gaat om een beugelfles, een kogelfles en twee overige flessen. De beugelfles is voor bier of mineraalwater en is gemerkt met "P.H. DE WITH LEIDEN".

### Kapper Simais of militair tehuis

Op het achterterrein van Kapper Simais of het militair tehuis bevindt zich een afvalkuil, S76007 (vnr. 388), die niet met zekerheid aan één van beide toegeschreven kan worden. In deze kuil zijn de volgende vondsten aangetroffen. Een selectie van de vondsten wordt afgebeeld (afb. 40).

Vorm	Minimum aantal
Beker	2
Bokaal/schaal	1
Kelglas	1
Fles	8
Bak/botervloot	1
Inktpot	2
Totaal	15

De flessen zijn gebruikt voor huishoudelijke en medicinale middelen en voor persoonlijke verzorging, waaronder een flesje Odol, twee bodems van zuigflessen en een druppelflesje van 30 ml (zie ook afb. 9). De inktpotten zijn cilindrisch en vierkant van vorm. Beide inktpotten hebben twee gleuven voor het neerleggen van de penhouder.



*Afb. 40 Een selectie van de vondsten uit afvalkuil S76007: twee bodems van zuigflessen en twee overige flessen.*

### Molukkenkamp 1953-1968 (vindplaats 13)

De vondsten die aan het Molukkenkamp zijn te schrijven, zijn afkomstig uit S75117 (een administratief spoor, vnr. 409), uit de zeef (S75000, 99998 en 999) of geborgen tijdens de aanleg van het vlak (S69000). Een kleine selectie van de vondsten is afgebeeld (afb. 41).

Vorm	Minimum aantal
Ketjapfles	40
Brylcreem	15
Fles	5
Pot	5
Totaal	65

Uit de periode van het Molukkenkamp zijn 40 ketjapflesjes verzameld van verschillend formaat. De flesjes zijn in twee groepen in te delen op basis van hun hoogte, namelijk een groep met een hoogte van 17,5 tot 17,8 cm en een groep met een hoogte van 22 tot 22,5 cm. Enkele flesjes zijn op de bodem gemerkt met "V" en "G" door elkaar in een cirkel en met halve manen (afb. 42). Ook zijn er veel potjes voor Brylcreem aangetroffen van hetzelfde taps toelopende formaat, met uitzondering van één langer model, dat pas in 1951 in advertenties in de kranten verschijnt.<sup>40</sup> In paragraaf 7.8.2 wordt uitvoerig ingegaan op de historie van zowel de ketjapflesjes als het merk Brylcreem.

Lucullus is een merk voor sausen en smaakversterkers speciaal voor de oosterse keuken en bestaat sinds 1941.<sup>41</sup> In Venlo zijn drie potjes gemerkt met "LUCULLUS" aangetroffen. Eén potje is ongemerkt maar heeft mogelijk een vergelijkbaar product bevat. Een deksel van een inmaakpot is gemerkt "STER CONSERVENGLAS"

Tot slot bevindt zich ook een flesje azijn-essence van Recter's uit Veenendaal in het vondstcomplex van het Molukkenkamp, met een wijnfles, een melkfles en twee overige flesjes voor huishoudelijke middelen.

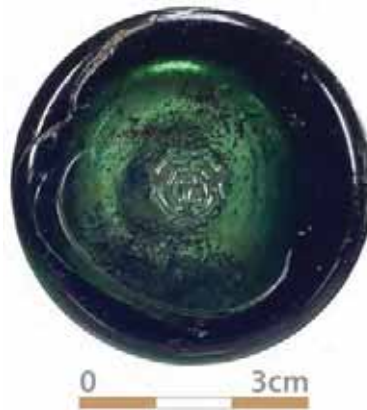


Afb. 41 Een selectie van vondsten uit de periode van het Molukkenkamp, S75117: twee ketjapflessen, twee potjes Brylcreem en een pot "Lucullus".

40 <http://kranten.delpher.nl>

41 <http://www.lucullus.nl>

Afb. 42 De bodem van een ketjapflesje is gemerkt met een "V" en "G" door elkaar in een cirkel en met halve manen.



#### *Zeef en losse vondsten*

Bij het zeven van de grond en de aanleg van de vlakken zijn veel (complete) glazen voorwerpen verzameld. Het gaat onder andere om flessen van diverse aard, bekers, borrelglazen, (deksels van) inmaakpotten en fragmenten van lampenkappen of olielampen. Enkele opmerkelijke voorwerpen worden hier verder besproken.<sup>42</sup>

Flessen werden gebruikt voor opslag van verschillende soorten vloeistoffen. Te denken valt aan:

- drinken (alcoholische dranken, limonade, vruchtensappen, mineraalwater, melk);
- medicijnen;
- persoonlijke verzorging (parfum, haarverzorging, gezichtsverzorging);
- huishoudelijk (schoonmaakmiddelen);
- levensmiddelen (kruiden, sausen).

Op veel flessen is nog een merknaam in reliëf leesbaar, maar nog vaker is dit niet het geval. Men komt dan niet verder dan een vormbeschrijving. Een belangrijke groep flessen zonder merknaam in reliëf, maar waarvan het wél duidelijk is waarvoor deze hebben gediend, zijn de cilindrische medicijnflessen (afb. 43). Tot circa 1950 was het gebruikelijk om deze flessen na gebruik terug te brengen naar de apotheek, waar ze werden omgewassen en opnieuw werden gebruikt.<sup>43</sup> De vorm en de inhoudsmaat van deze flessen was gestandaardiseerd. Sommige wat kleinere flesjes waren voorzien van een schenkclip, dit zijn druppelflesjes. Vaak is de inhoudsmaat op de bodem van de fles in reliëf leesbaar. Medicijnflessen werden in eerste instantie met de hand in een mal geblazen of machinaal vervaardigd. In het laatste geval is er een persnaad zichtbaar. Vervolgens werd de mond, de lip van de fles nog met de hand bijgewerkt. Er is dan geen persnaad op de mond van de fles zichtbaar. Na 1910 worden de cilindrische medicijnflessen ook volledig machinaal vervaardigd. De persnaad loopt in dat geval door tot over de mond van de fles.

<sup>42</sup> Relevante vondstnummers voor de zeef en algemene aanlegvondsten zijn vnrs 245, 377, 402, 418, 449, 467, 486, 487, 489, 504, 505.

<sup>43</sup> Soetens 2001, 67.

Medicijnflessen zijn er ook voor hoestdrank (Husta-Glycin) en middelen tegen stijve spieren (Sloan's Liniment). Er is een potje van apotheek Mijnhardt (uit Zeist). De oorspronkelijke inhoud van dit potje is niet bekend.

Flesjes en potjes met middelen voor persoonlijke verzorging zijn er voor shampoo (Silvikrin), haarmiddel (Klitwortel, Kleinol), een zeepbak (l.t. Piver), parfumsflesjes (Nectar, Valdelis, eau de cologne (firma Boldoot, Houbigant, Cheramy), nagellak (Cocia) en gezichtsverzorging (Pond's).

Ook is een serie maggiflesjes aangetroffen van verschillend formaat. De flesjes hebben een hoogte van 11, 15 en 17 cm en zijn gemerkt met "MAGGI" "MAGGI'S WURZE" "IST EINZIG" "ACHTET AUF" "SCHUTZMARKE KREUZSTERN" (zie afb. 44). Andere flesjes met smaakversterker zijn er van de merken Fino en Oxo bouillon (Liebig).

De fragmenten van twee licht conische bekertjes zijn voorzien van een oud-Hollandse spreuk of kinderliedje: "(H IS EEN HEL)D, MET EEN HOUWE(R OP ZIJ)" en "I IS VAN INKTPOT, WAAR ISAAC UIT SCHREEF". De spreuken zijn terug te vinden in prentenboeken uit de 19<sup>e</sup> en 20<sup>e</sup> eeuw, waarin een abc-versie met plaatjes werd afgedrukt (afb. 45).



Afb. 43 Een serie cilindrische medicijnflessen 5-10-15-20-30-50-60-100-150-200-250-300-400 ml. Enkele flessen zijn nog met de mond geblazen, andere zijn volledig machinaal vervaardigd.



Afb. 44 Drie maggiflesje van verschillend formaat (vnr. 402).





Afb. 45 Teksten van oud-Hollandse spreuken (bron: Van Geldrop 1907).

Huishoudelijke middelen zijn er in de vorm van potjes schoensmeer (Kiwi), een flacon bronsverf (Bronze Lack) en een fles desinfecteermiddel (Lysoform dr. Hans Rosemann). Inktpotten zijn er onder andere van Talens en Parker.

Conservenpotten zijn er onder andere van de merken De Betuwe en Calvé.

Overige opmerkelijk vondsten zijn een fragment van een glazen beeld van een vrouw met de handen voor de borst geslagen en het hoofd naar beneden (afb. 46), een miniatuur coca colaflesje (afb. 47) en een kurkhouders van H.B. de Beer, een kosjere drankhandel uit Amsterdam (afb. 48).



Afb. 46 Een fragment van een glazen beeld van een vrouw (vnr. 402).



Afb. 47 Een miniatuur coca colaflesje (vnr. 377).



Afb. 48 De voor- en achterzijde van een (porseleinen) kurkhouder van drankhandel H.B. de Beer uit Amsterdam (vnr. 418).

## Conclusie

De uitwerking van het glas van de opgraving van het Kazerneterrein in Venlo was erop gericht een algemeen beeld te schetsen van het voorkomen van glasvormen in de diverse vondstcomplexen. Het glas uit de Romeinse tijd en de 18<sup>e</sup> eeuw is karakteristiek voor die perioden. Het 20<sup>e</sup>-eeuwse materiaal is veelal (archeologisch) compleet of in grote fragmenten aangetroffen, waardoor identificatie en herkomst van veel voorwerpen mogelijk was.

Het valt op dat in de 20<sup>e</sup>-eeuwse vondstcomplexen vooral veel flessen zijn aangetroffen: cilindrische medicijnflessen, flessen voor levensmiddelen, huishoudelijke middelen en voor persoonlijke verzorging en flessen voor dranken (alcoholisch en non-alcoholisch). De flessen konden in veel gevallen aan een specifiek merk of aan een producent worden toegeschreven, doordat dit in een reliëf op de fles leesbaar was. Bij de flessen voor dranken kan daarbij gedacht worden aan verschillende biermerken, limonade- of mineraalwatermerken en likeuren. Flessen voor wijn zijn daarentegen veel minder aangetroffen. De in reliëf gemerkte flessen en in ieder geval ook melkflessen waren eigendom van de betreffende fabrikant en moesten daarom ook weer worden ingeleverd bij de fabrikant, zodat ze konden worden hergebruikt. Kapotte flessen konden niet meer terug naar de fabrikant en zullen zodoende in afvalkuilen zijn gedeponneerd.

De vondstcomplexen die aan cafés zijn toe te schrijven, bevatten naast de vele flessen voornamelijk bierglazen en borrelglazen. Wijnglazen zijn veel minder vaak teruggevonden. Het lijkt erop dat er meer bier en borrels of likeuren werd gedronken in de cafés, waardoor er ook meer bier- en likeurflessen zijn terug te vinden in de vondstcomplexen. Het drinken van een glaasje wijn zal minder gebruikelijk zijn geweest. Het aangetroffen glasservies lijkt op de serviezen die aan het eind van de jaren 20 en in de jaren 30 van de vorige eeuw beschikbaar waren bij de glasfabriek Kristalunie te Maastricht.

Overige fles- en potvormen die over het algemeen vaak worden teruggevonden met archeologisch onderzoek zijn bijvoorbeeld de cilindrische medicijnflessen, de flessen voor schoonmaakazijn (met name Recter's uit Veenendaal is veel voorkomend), inktpotten en conservenpotten. In Venlo zijn deze ook in vrij grote aantallen teruggevonden. Het blijkt dat flessen en potten lang in gebruik blijven. Oudere flessen en potten met een *tooled finish*, wat nog tot het eind van de jaren 20 wordt toegepast, komen samen met volledig machinaal vervaardigde vormen voor in de vondstcomplexen.

## Literatuur

Geldrop, P.J. van, 1907: *A is van Aapje*, Amsterdam. (ingezien via <http://www.dbnl.org>)

Isings, C., 1957: *Roman glass from dated finds*, Groningen/Djakarta.

Lith, S.M.E. van, 2006: *Römische glasgefässe aus den westlichen Canabae Legionis in Nijmegen. Gesamtkatalog der Ausgrabungen 1987-1997*, Berlin (Kölner Jahrbuch Band 39), 111-202.

Soetens, J.A., 2001: *In glas verpakt. Packed in glass. European bottles, their history and production*, Amsterdam.

## Internet

<http://de.wikipedia.org>  
<http://en.wikipedia.org>  
<http://hilversum.clubs.nl>  
<http://ka.stadtwiki.net>  
<http://kranten.delpher.nl>  
<http://metaaldetectie.blogspot.nl>  
<http://nl.wikipedia.org>  
<http://www.biernet.nl>  
<http://www.catawiki.com>  
<http://www.delpher.nl>  
<http://www.dijkstra.net/Historie.html>  
<http://www.ebay.co.uk>  
<http://encyclo.nl>  
<http://www.encycopediedrenthe.nl>  
<http://www.flipje-tiel.nl>  
<http://www.geneaknowhow.net>  
<http://www.glassbottlemarks.com>  
<http://www.gooienvechthistorisch.nl>  
<http://www.groningerarchieven.nl>  
<http://hairraisingstones.com>  
<http://www.herbergdezwarteruiter.nl>  
<http://www.kristalunie.nl>  
<http://www.kvnw.nl>  
<http://www.lucullus.nl>  
<http://www.nationaalglasmuseum.nl>  
<http://www.oudschiedam.nl>  
<http://www.sha.org>  
<http://schumulder.nl>  
<http://www.zuivelgeschiedenis.nl>

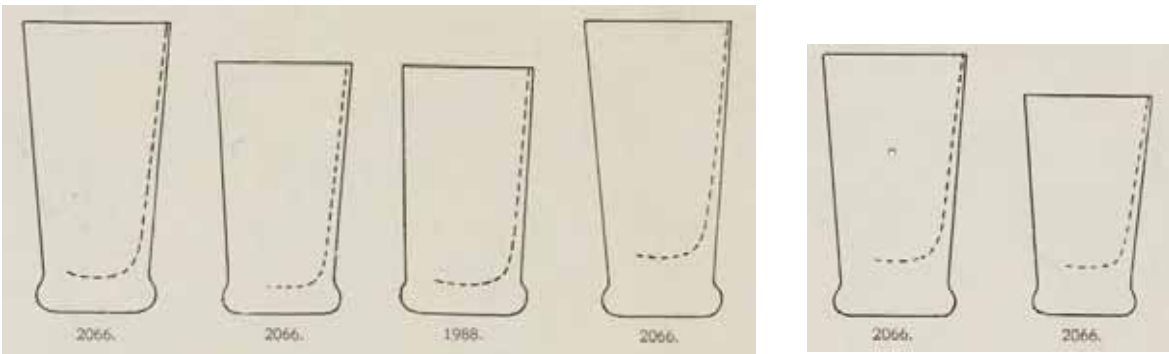
**Bijlage: Uitsneden uit glascatalogi van de Glasfabriek Leerdam en Kristalunie Maastricht**

Onderstaande uitsneden zijn afkomstig uit de glascatalogi van Glasfabriek Leerdam en Kristalunie Maastricht. Deze uitsneden staan niet op schaal afgebeeld en dienen vooral ter illustratie van wat er aan glasvormen en serviezen beschikbaar is in de eerste helft van de 20<sup>e</sup> eeuw.

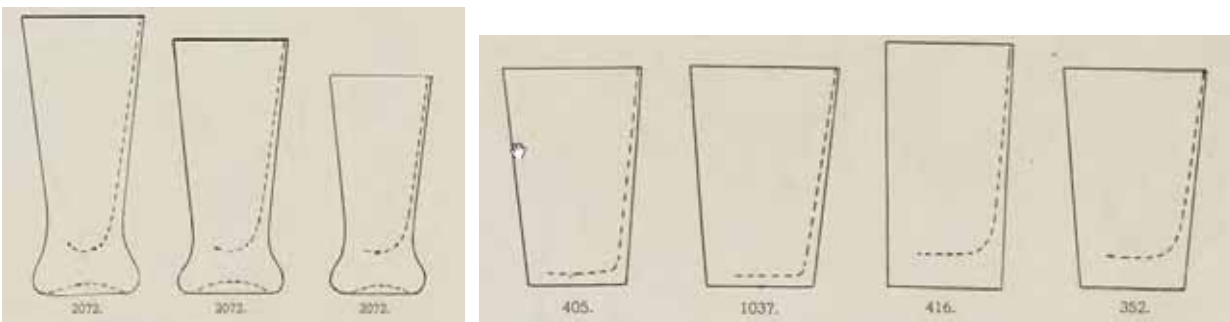
Bronnen:

<http://www.nationaalglasmuseum.nl> (Glasfabriek Leerdam)

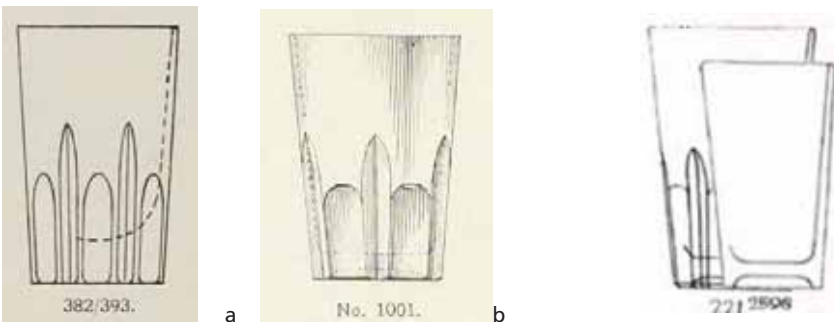
<http://www.kristalunie.nl/> (Kristalunie Maastricht)



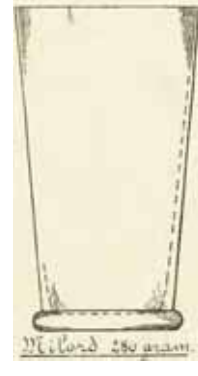
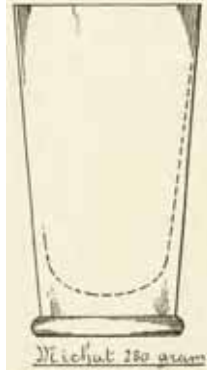
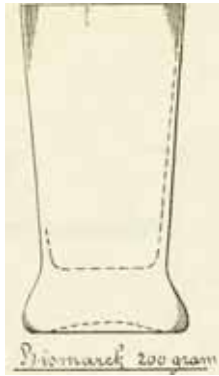
Leerdam 1902, bekers.



Leerdam 1902, bekers.



Leerdam 1902 (a) en 1906 (b) en Maastricht 1939, borrelglas.



Maastricht 1928, bekers uit de tumblerserie: servies Bismarck, servies Michat en servies Milord.

**SERVICE BISMARCK**  
 W.J. Rozendaal, Kristalunie Maastricht, 1934

B I S M A R C K		120	145	155	168	170
hoogte mm.						
inhoud gram		300	350	300	350	400

www.tegeldenhoorn.nl

**SERVICE MICHAT**  
 W.J. Rozendaal, Kristalunie Maastricht, 1934

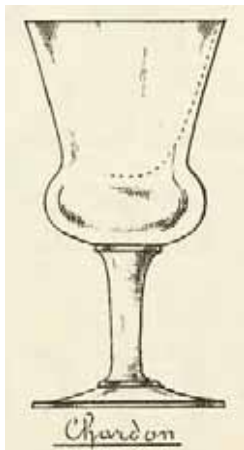
M I C H A T		30	50	100	140	180	200	220	240	260	280	300	320	340	360	380	400	450	500
hoogte mm.																			
inhoud gram																			

www.tegeldenhoorn.nl





Maastricht 1934, servies Bismark, servies Michat en servies Victoria.  
De bекers zijn in verschillende formaten te bestellen



Maastricht 1928 links en 1937, servies distel/chardon





Maastricht 1934-1938, diverse serviezen borrelglazen