



BAAC

ONDERZOEKS- EN
ADVIESBUREAU

Het Gennepershuis: de vestinggrachten

Inventariserend veldonderzoek door middel van
proefsleuven, gevolgd door een archeologische
begeleiding

BAAC rapport A-09.0235

augustus 2011

Auteur:

drs J.R. Mooren

Status:

Definitief



6.8 Glas *M.A. Tolboom*

Tijdens het proefsleuvenonderzoek te Gennep zijn in totaal 208 fragmenten glas aangetroffen verdeeld over 37 vondstnummers. Het vondstmateriaal is in het algemeen te relateren aan de vestingwerken uit de 17^{de} eeuw en aan het gehucht Gennepershuis, dat in de 18^{de} eeuw is ontstaan is op de zuidoostelijke vestingwerken na het in onbruik raken van de vesting. Uit de gracht rond het noordelijke kroonwerk is slechts één vondstnummer met glas afkomstig. Om deze reden is het niet zinvol om een onderscheid te maken tussen het kroonwerk en de zuidoostelijke vestingwerken. De overige vondsten komen zoals vermeld uit het zuidelijke kroonwerk en zijn te relateren aan zowel de vesting als aan de dump van de nederzetting. De onderstaande tabellen geven een overzicht van de determineerbare vormen die aan de vestingwerken en de nederzetting zijn te relateren. Noemenswaardige glasvondsten die niet aan beide contexten te relateren zijn, worden tot slot ook behandeld. Opgemerkt dient te worden dat vensterglas gedurende een lange periode onveranderd en daarom moeilijk dateerbaar is. Het aangetroffen vensterglas wordt daarom niet verder beschreven.

Glas uit de periode van de vestingwerken

*Vierkante fles*²⁰⁶

In de 17^{de} eeuw zijn vierkante flessen, kleine dunwandige bolle flessen met lange hals en dunwandige meerkantige flessen in gebruik als voorraadfles. De vierkante fles is vanaf de tweede helft van de 16^{de} eeuw al in gebruik. In Nederland worden grote formaten van deze flessen vaak aangetroffen. Deze dateren uit de eerste helft van de 17^{de} eeuw. In de tweede helft van de 17^{de} eeuw is er een afname te zien van deze flessen. In de 18^{de} eeuw komen vooral kleinere varianten voor. Vierkante flessen worden in eerste instantie in een stenen vorm geblazen, later werden ze in houten vormen geblazen of met een houten plank tot rechthoekig model gevormd. Kenmerkend voor latere vormen is het naar beneden taps toelopen van de fles. In Gennep is een bodemfragment van een vierkante fles aangetroffen (vnr. 350), die in de 17^{de} eeuw gedateerd kan worden.

vorm	aantal
Vierkante fles	1
Wijnfles	1
totaal	2

*Wijnfles*²⁰⁷

De ontwikkeling van bolvormige wijnflessen met een korte hals in de Nederlanden start rond het midden van de 17^{de} eeuw. Rond 1630 worden ze al in Engeland, maar pas vanaf het derde kwart van de 17^{de} eeuw komen ze in onze streken voor, terwijl het gebruik van de vierkante fles afneemt. De oudste flessen hebben een min of meer conisch lichaam met de grootste breedte aan de schouder. Vanaf de late 17^{de} eeuw hebben de flessen een meer bolvormig of afgeplat conisch lichaam. In de periode 1700-1740 is het bolvormige lichaam rondom iets afgeplat. Vanaf circa 1725 tot na het midden

Tabel 6.13 Aantal glazen voorwerpen uit de periode van de vestingwerken.

206 Kottman 1999, 267; Kottman 2010, 53-57.

207 Kottman 2010, 60-63.

van de 18^{de} eeuw is de ui-vormige fles een veel voorkomend type, waarbij het lichaam uitgezakt bolvormig is. Na het midden van de 17^{de} eeuw heeft deze uivorm zich ontwikkeld tot een fles met een lange hals en met een min of meer halfbolvormig lichaam met de grootste diameter aan de basis van de fles, ook wel genaamd 'paardenhoef'. Deze vorm loopt door tot in de vroege 19^{de} eeuw. Vanaf het tweede kwart van de 18^{de} eeuw verschijnen ook de cilindrische wijnflessen, zij het zeer sporadisch. Het lichaam van cilindrische flessen heeft in eerste instantie een brede diameter die in de 19^{de} eeuw smaller wordt. Gelijktijdig worden de flessen ook langer.

Bolvormige wijnflessen zijn geblazen. Om de flessen een gelijke inhoud te geven, wordt het lichaam van een wijnfles in een mal geblazen. De flessen krijgen dan een cilindrische vorm.²⁰⁸

In Gennep is een bodemfragment met een relatief grote diameter van óf een bol-, peer- of uivormige óf een cilindrische wijnfles aangetroffen (vnr. 494), deze fles dateert dus uit het eind van de 17^{de} tot het midden van de 18^{de} eeuw.

Glas uit de periode van de 18^{de}-eeuwse nederzetting

Uit deze periode is een grote variatie aan vormen aangetroffen. Een aantal vormen hebben hun begindatering al in de 17^{de} eeuw, de periode van de vestingwerken, maar een doorlooptijd tot (ruim) in de 18^{de} eeuw. Omdat de context van deze vormen de dumpzone van de nederzetting is, worden deze vormen in deze paragraaf besproken. De aanwezigheid van 17^{de} -eeuwse voorwerpen in een 18^{de} -eeuwse context kan als opspit worden verklaard.

vorm	aantal
Kelkglas	7
Beker	10
Wijnfles	29
Vorraadpot	2
Medicijnfles	1
Mineraalwaterfles	1
totaal	50

Tabel 6.14 Aantal glazen voorwerpen uit de periode van de nederzetting.

Kelkglazen

*Kelkglas op Silezische stam*²⁰⁹

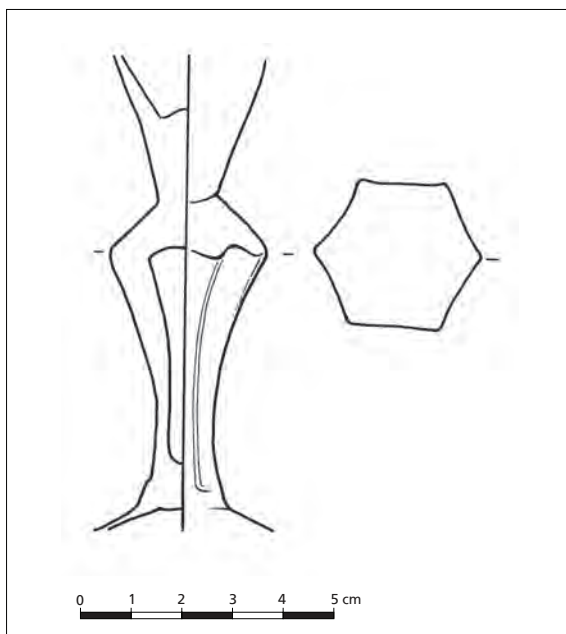
In het begin van de 18^{de} eeuw komen pseudo-gefacetteerde, holle stammen van in de vorm geblazen kelkglazen in gebruik. Dergelijke glazen werden vooral populair vanaf 1714 toen George I op de Engelse troon kwam. Dit stamtype met een vier-, zes- of achtkantige vorm staat bekend als de Silezische stam en bleef tot circa 1750 bij wijnglazen in gebruik. De kelk kan conisch of tulpvormig zijn. Het fragment uit Gennep is een zeskantige stam waaraan de aanzet naar de voet en de kelk zichtbaar is (vnr. 400). Het fragment dateert uit de eerste helft van de 18^{de} eeuw.

²⁰⁸ Soetens 2001, 32.

²⁰⁹ Henkes 1994, 264; Henkes en Stam 1993, 360.

Kelglas met facetten

In de 18^{de} eeuw zijn facetten een veel voorkomende versiering op glaswerk. Een fragment uit Gennep met ruitvormige facetten op een smalle, massieve stam en de aanzet naar de kelk, versierd met verticale facetten, kan daarom in deze periode gedateerd worden (vnr. 400).



Afb. 6.57 Kelglas met facetten (vnr. 400).

Traanglas en luchtslinger/pseudo-luchtslingerglas²¹⁰

Kelglazen met een luchtbel in de stam worden traanglazen genoemd. Dit type glas verschijnt al aan het eind van de 17^{de} eeuw in een elegante uitvoering (*à la façon de Venise*). De voet van dit type heeft een omgeslagen rand. In de eerste helft van de 18^{de} eeuw komt een zwaardere variant in gebruik (*à la façon d'Angleterre*) waarbij de voet geen omgeslagen rand meer heeft. Deze variant komt nog voor tot in het begin van de 19^{de} eeuw. De stam en de kelk vormen één geheel; de stam is als het ware uit de kelk getrokken. Na 1740 komt de luchtslinger in gebruik, waarbij een stam met een luchtbel om zijn as wordt gedraaid (getordeerd). Wanneer de stam aan het oppervlak diagonaal geribd is, ofwel een getorst ribpatroon vertoont, spreekt men van pseudo-luchtslingerglas. Deze laatste stamvorm is maar kort populair geweest, gedurende circa 1740-1750. In Gennep zijn twee traanglazen gevonden (vnr. 400). Beide zijn uitgevoerd *à la façon d'Angleterre*. Bij één is de traan in de stam zeer klein.

Borrelglas²¹¹

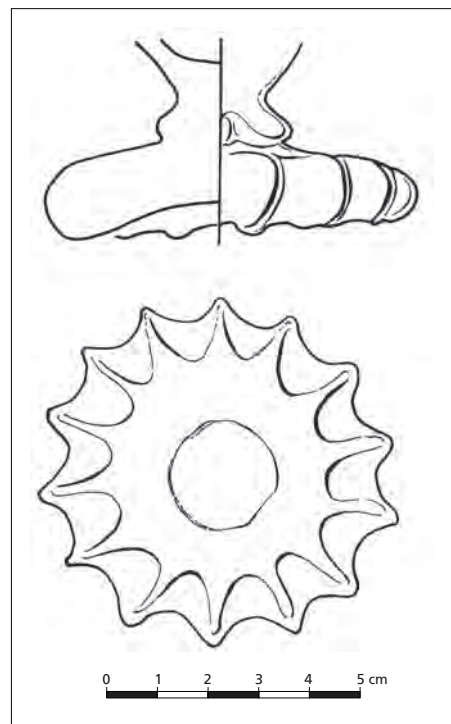
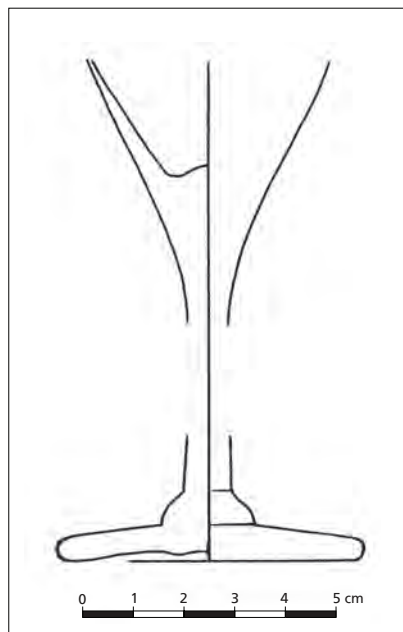
Borrelglazen zijn meestal tweedelig, waarbij er geen stam aanwezig is tussen de (zware) voet en de kelk, soms met één of meerdere luchtbellens op de overgang van de voet naar de kelk. De kelk is conisch of trechtervormig. Dergelijke borrelglazen dateren in de tweede helft van de 18^{de} eeuw. In Gennep zijn drie borrelglasjes aangetroffen, die gedateerd kunnen worden in de tweede helft van de 18^{de} tot het eerste kwart van de 19^{de} eeuw.

210 Henkes 1994, 264; Henkes en Stam 1993, 361-362.

211 Henkes en Stam 1993, 364.

Afb. 6.58 Traanglas (vnr. 400).

Afb. 6.59 Bodem van een hoge beker met voetband (vnr 438).



Overig

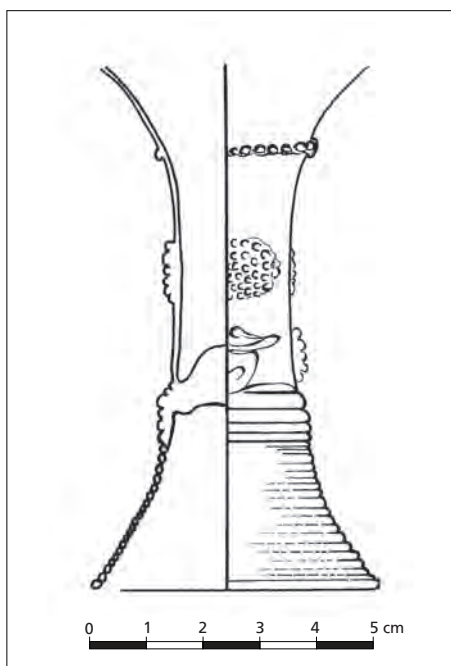
Er zijn twee fragmenten glas gevonden die niet aan een specifieke vorm toegeschreven kunnen worden, maar wel noemenswaardig zijn en gedateerd kunnen worden op basis van de versiering. Het eerste fragment is een bodem van een hoge beker met voetband en de aanzet van de wand (vnr. 438). De vorm is niet te herleiden. De bodem is versierd met knobbels. De beker dateert uit de 17^{de} eeuw.

Het tweede fragment is gegraveerd met waarschijnlijk een floraal motief (vnr. 387). Waarschijnlijk is het fragment afkomstig van een beker, maar dat is niet met zekerheid te stellen. Het fragment is relatief dik en dateert waarschijnlijk uit de 18^{de} eeuw.

Roemers²¹²

Roemers ontwikkelen zich vanaf de tweede helft van de 16^{de} eeuw. Bij de vorm die daaraan vooraf gaat, de berkemeier, is er geen onderscheid tussen de conische schacht en de kelk. Bij een roemer is dit onderscheid er duidelijk wel. De schacht is tonvormig en de kelk wordt licht naar binnen gebogen in plaats van de omgekeerd conische vorm van de berkemeier. In de loop van de 17^{de} eeuw wordt de kelk bolvormig. De voet en schacht worden hoger en slanker, waarbij de voet wordt opgebouwd uit om een houten klos gedraaid glasdraad. Op de schacht zitten gedoornde noppen. In het begin van de 17^{de} eeuw verschijnen ook de braamnoppen, die de gedoornde noppen na 1640 geheel verdringen. In de loop van de 17^{de} eeuw krijgen de roemers een groter formaat. De roemer die in Gennep is aangetroffen is een wat latere variant met een hoge voet en twee rijen braamnoppen (vnr. 692). De roemer dateert in de periode 1650-1750.

212 Henkes en Stam 1993, 351-353.



Afb. 6.60 Voet van roemer(vnr. 692).

Bierpul

Er is één bodem met aanzet naar de wand en een restant van een oor van een (dikwandige) bierpul aangetroffen (vnr. 432). De wand is versierd met 28 verticale ribben; op de bodem bevindt zich een rozet. De bierpul is in een mal geblazen en dateert uit de 19^{de} eeuw.

*Gladwandige en gegraveerde en/of gefacetteerde bekers*²¹³

Vanaf de 18^{de} eeuw veroverd Boheems glas de Europese markt. Dit harde glas, waaraan krijt aan de grondstoffen is toegevoegd, is uitermate geschikt om geslepen en gegraveerd te worden. In Nederland komt dit glas vanaf de late 17^{de} eeuw voor. Met name dikwandige conische, maar ook cilindrische, bekers met een dikke bodem worden veel gevonden in Nederland. De vormvariatie neemt in de loop van de 18^{de} eeuw toe. In de loop van de 19^{de} eeuw werd de glasindustrie steeds meer gemechaniseerd en gestandaardiseerd, wat zich uit in veel voorkomende typen. Twee bekers uit Gennep zijn typerend voor de 18^{de} en vroege 19^{de} eeuw.

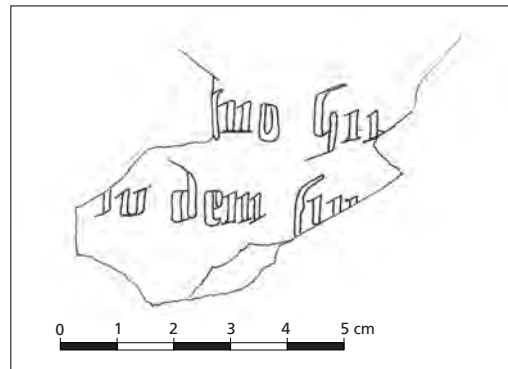
Een bodem- en randfragment (vnr. 397) horen waarschijnlijk bij elkaar, omdat dezelfde versieringselementen aanwezig zijn op de fragmenten. De fragmenten vertonen gegraveerde versieringen van stippen (diameter 0,5 cm) tussen twee concentrische cirkels met daar binnenin ronde facetten (diameter 1 cm) en een floraal motief. De concentrische cirkels zijn ook aanwezig op het bodemfragment. Op 1 cm onder de rand zit een horizontale golvende lijn en een strakke lijn direct daaronder. Onder deze lijn zit nog een restant van een floraal motief. Een vergelijkbare afbeelding is zichtbaar op een beker uit een beerput in Tiel.²¹⁴ Eind 18^{de} eeuw is het gebruikelijk om bij diverse soorten glaswerk het pontilmerk weg te slijpen, wat ook te zien is op het bodemfragment van deze beker.²¹⁵

213 Kottman 1999, 272.

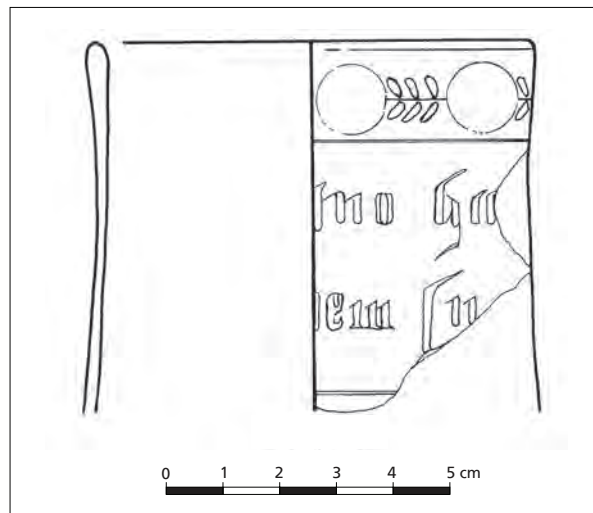
214 Bartels 1999, catalogusnummer 18.

215 Henkes 1994, 301.

Een passend rand- en wandfragment is onder de rand versierd met ronde facetten tussen florale motieven (vnr. 405). Hieronder bevindt zich een horizontale lijn. Op de wand zit nog een niet te interpreteren gegraveerde Duitse spreuk "wo g/hm(?)...d(?)u dem fu/m(?)". Onder de spreuk zit nog een horizontale lijn.



Afb. 6.61 Wandspreuk, uitgekapt, op gegraveerde beker (vnr. 405).



Afb. 6.62 Randfragment van een gegraveerde beker, voor de volledige tekst zie afbeelding 6.61 (vnr. 405).

Andere veel voorkomend typen zijn de onversierde, conische of cilindrische bekers. In Gennep zijn twee conische (vnr. 373) en één cilindrische beker (vnr. 432) aangetroffen. De cilindrische heeft een vlakke bodem en dateert uit de tweede helft van de 18^{de} eeuw.

Tot slot nog twee conische bekers op een voet, waarvan één beker is gefacetteerd (vnr. 410)²¹⁶ en een andere versierd is met cannelures op de kelk (vnr. 387). Beide bekers dateren eveneens in de 18^{de} eeuw.

Flessen

In de paragraaf over de glasvondsten uit de vestingwerken is al ingegaan op de vroegste ontwikkeling van de wijnfles. In de 18^{de} eeuw en vooral in de 19^{de} eeuw komen naast de wijnfles steeds meer flesvormen in gebruik als verpakkings- en opslagmiddel voor diverse zaken, waaronder voor medicinale vloeistoffen, de

216 Vergelijkbaar met Henkes en Stam 1993, afb. 66.

medicijnflesjes. Medicijnflesjes en wijnflessen zijn in het algemeen een veel voorkomende vondstgroep. Belangrijk voor de datering van flessen (en andere glasvormen) is de aan- of afwezigheid van een pontilmerk en persnaden. De vroege flessen worden nog vrij geblazen en soms met behulp van een mal of houten plankjes in de juiste vorm geblazen en bewerkt. Halverwege de 19^{de} eeuw kwam ander gereedschap in gebruik en werd de flessenindustrie gemechaniseerd; het glas werd geperst in gietijzeren vormen. De persnaden die hierbij ontstaan, zijn vaak nog zichtbaar in het glas. Het gebruik van een pontil, een ijzeren staaf die aan de bodem van een glazen voorwerp wordt gezet om het verder te bewerken, houdt door beide ontwikkelingen op. Het pontilmerk, een restant van de aanhechting van de pontil aan de bodem, verdwijnt daardoor ook.²¹⁷ De aan- of afwezigheid van een pontilmerk op de bodem en persnaden op de wand van een fles of een ander glazen voorwerp is daarom een belangrijke indicatie voor de datering. Overigens worden glazen voorwerpen naast de perstechniek ook volgens de van oudsher gangbare methoden vervaardigd (vrij geblazen en vormgeblazen).

Wijnflessen

Cilindrische flessen komen sporadisch al voor in het tweede kwart van de 18^{de} eeuw en hebben in eerste instantie nog een brede diameter. Deze cilindrische vorm vervangt geleidelijk de tot dan toe gebruikelijke bolvormige en uivormige flessen, die in gebruik blijven tot halverwege de 18^{de} eeuw. Vrij geblazen flessen krijgen hun cilindrische vorm door de fles te rollen op een plaat. Om wijnflessen een gelijke inhoud te geven worden de flessen in een houten of stenen mal geblazen in plaats van uit de vrije hand. Het lichaam van de flessen heeft dan een vrij brede diameter, die in de 19^{de} eeuw versmalt.²¹⁸ In de vroege 19^{de} eeuw worden meerdelige vormen gebruikt, zodat ook de maat van de schouder en hals bepaald zijn.²¹⁹ Begin 19^{de} eeuw worden flessen ook in een tweedelige mal met losse bodemplaat geblazen. Het lichaam vertoont nog oneffenheden in de vorm van lijnen en 'vouwen'. Aan de bodem is te zien waar het glas in direct contact met de ijzeren vorm is gekomen. Er is geen pontilmerk zichtbaar; wel kan in de bodem een reliëf van de drankproducent worden verwerkt.²²⁰

In Gennep zijn minimaal 29 wijnflessen aangetroffen die zijn toe te schrijven aan de diverse perioden; zowel de bolvormige en uivormige wijnflessen uit tweede helft van de 17^{de} en vroege 18^{de} eeuw als de cilindrische wijnflessen uit de 18^{de} tot halverwege de 19^{de} eeuw zijn aanwezig. Een opmerkelijke vorm is die van vondstnummer 405, waarvan de buik is afgeplat.²²¹ Bij twee halsfragmenten is een scherpe v-vormige glasdraad onder de monding aanwezig wat gebruikelijk is bij Engelse wijnflessen uit het begin van de 18^{de} eeuw (vnrs. 373 en 400).²²²

Flessen uit het eind van de 19^{de} eeuw, herkenbaar aan een persnaad op het lichaam, zijn niet aangetroffen. Eén fles is op basis van de vorm van de bodem wel typerend voor de 19^{de} eeuw (vnr. 400). De bodem is opgebold en gemerkt met een kruis, wat aangeeft dat deze fles in een mal met een bodemplaat is geblazen. Op de fles is geen persnaad zichtbaar.

217 Soetens 2001, 366, 397.

218 Soetens 2001, 32; Kottman 2010, 60-63.

219 Kottman 1999, 272.

220 Henkes en Stam 1993, 388.

221 Vergelijkbaar met Henkes en Stam 1993, afb. 92.

222 Henkes en Stam 1993, 385.

*Medicijnflessen*²²³

Er bestaan twee soorten flessen binnen deze categorie, namelijk de grote voorraadpotten en -flessen (deze staan vanouds meestal op de toonbank van de apotheker) en de kleinere flesjes (deze zijn voor persoonlijk gebruik). Beide vormen komen vanaf de 16^{de} eeuw in gebruik. Ronde potten met een wijde opening worden gebruikt voor poeders. De kleine flesjes zijn rond of meerhoekig. Met name in de 19^{de} eeuw komen veel meerhoekige medicijnflessen in gebruik. Smalle, groene, cilindrische flesjes met een lange hals en een lengte die varieert tussen de 15 tot 30 cm (diameter 2,5 tot 3,5 cm) zijn niet nauwkeuriger te dateren dan in de 17^{de} tot en met de 19^{de} eeuw. De flessen werden gebruikt voor olie, eau de cologne en andere vluchtige stoffen.²²⁴ Ovale en driehoekige flessen bevatten vaak giftige stoffen of stoffen voor uitwendig gebruik. Glazen medicijnflesjes worden pas echt veel gebruikt vanaf het tweede kwart van de 19^{de} eeuw. Vaak is op deze flesjes een persnaad zichtbaar.

In Gennep zijn twee glasfragmenten gevonden waarvan er één met zekerheid aan een voorraadpot kan worden toegeschreven. Het betreft een randfragment met een vrij grote diameter van de mond (vnr. 387). Eén fragment is niet met zekerheid aan een voorraadpot toe te schrijven (vnr. 401). De kleur en het formaat van het fragment doen vermoeden dat het om een voorraadpot gaat. De fragmenten dateren uit de 17^{de} of 18^{de} eeuw.

Eén hals met randfragment van een smal, cilindrisch flesje met lange hals is niet nader te determineren als 17^{de} tot 19^{de} -eeuws (vnr. 386). Medicijnflesjes die typerend zijn voor de tweede helft van de 19^{de} eeuw en jonger (in persvorm vervaardigd) zijn niet aangetroffen.

Mineraalwaterfles

Vanaf de 17^{de} eeuw werd mineraalwater van verschillende bronnen vanuit de Belgische Ardennen geëxporteerd. Dit water wordt onder één noemer gerangschikt, namelijk Spawater. In de 18^{de} eeuw werd Spawater veelvuldig geëxporteerd naar (onder andere) de Nederlanden. Het Spawater werd vervoerd in platte flessen met een lange hals. Onder de rand zit geen opgelegd glasdraad, zoals dat bij de wijnflessen wél gebruikelijk is. In Gennep is een hals met mond aangetroffen die vermoedelijk als mineraalwaterfles is te interpreteren (vnr. 538). Onder de mond van de fles zit geen glasdraad, zoals dat bij de wijnfles wel gebruikelijk is.²²⁵

Overige glasvondsten

Uit een Tweede Wereldoorlogcontext zijn drie voorwerpen afkomstig, namelijk een complete deksel van een weckfles, een fragment spiegelglas en een bijna complete olielamp (vnr. 362). Op de wand van de olielamp zitten stervormige knobbels. Op de binnenzijde van de deksel van de weckfles staat 'WELT CONSERVENGLAS' en in het midden bevindt zich een bloem met acht bladen.

Drie groene wandscherven van een cilindrische fles bevatten de opdruk '...TER SCHMITZ' en '?P?..RHEIN', die niet nader te herleiden is (vnr. 2207). Mogelijk is het een bronwaterfles uit het Duitse Rijnland.

223 Henkes 1994, 327-330; Soetens 2001, 62-63.

224 Henkes en Stam 1993, 389.

225 Henkes 1994, 289, catalogusnummer 59.17-20.

Er is een compleet vruchtensapflesje van het merk Raboll aangetroffen (vnr. 352). Deze vruchtensap werd gemaakt door Johann Nikolaus Reinartz GmbH & Co. KG Hilden. Deze fabrikant is in 1900 begonnen met het maken van vruchtensappen. Het flesje Raboll dateert uit de jaren '50 van de 20^{ste} eeuw.

Een complete conservenpot met uitwendig schroefdraad en gemerkt met '5' en gekruiste 'T' en 'i'; 'i . .' dateert van na 1920 (vnr. 2205).²²⁶

Conclusie

Uit de gebruikperiode van de gracht van de vestingwerken zijn slechts twee voorwerpen herkend, namelijk een vierkante fles en een wijnfles. De vierkante fles is typerend voor de 17^{de} eeuw; de wijnfles dateert uit het eind van de 17^{de} en de eerste helft van de 18^{de} eeuw.

Het meeste glas is afkomstig uit de dumpzone van het gehucht Genneperhuis. Dit glas heeft een startdatering aan het eind van de 17^{de} eeuw en een doorlooptijd tot 1800, soms tot in de vroege 19^{de} eeuw. Typisch (laat) 19^{de}-eeuws glas is nauwelijks aangetroffen.

6.9 Natuursteen

In totaal zijn slechts tien stuks natuursteen geborgen waaronder een stuk leistenen dakbedekking (vnr. 37), een brok tufsteen (vnr. 320) en drie fragmenten van natuurstenen vloertegels.

Twee tegelfragmenten zijn van grijze kalkzandsteen en hebben afmetingen van 24,5 x – x 4,0 cm (vnr. 432). Een complete vloertegel van donkergrijze kleisteen heeft als afmetingen 20,4 x 20,6 x 2,8 cm (vnr. 389). Deze steensoort is erg gelaagd en zachter dan leisteen. Het is niet de meest geschikte steensoort voor een vloer maar desondanks toch gebruikt. De steensoorten waaruit de tegels zijn gemaakt komen hoogstwaarschijnlijk uit de Ardennen.²²⁷ De tegelfragmenten zijn gevonden in de gracht ter hoogte van het gehucht Genneperhuis in vullingslagen uit de 18^{de} en 19^{de} eeuw. De overige vijf stenen zijn natuurlijke onbewerkte stenen en waarschijnlijk afkomstig uit het locale Maasterras.

²²⁶ Soetens 2001, 232.

²²⁷ Determinatie dr. L. Tebbens, BAAC bv.